

特定医療法人財団同愛会

博愛病院

# 博愛すまいるん♪

Enjoy Smile Up!

05  
Free magazine+  
★ Spring  
2017



INDEX

博愛探検隊 「臨床検査部の紹介」

教えてドクター「子宮頸がん」

すまいるニュース・お知らせ

外来診療担当医師 一覧表

臨床検査部を

探検だ！

臨床検査部の紹介

病気の診断、治療の計画、効果判定に欠かすことのできない検査データを正確かつ迅速に報告できる体制で日々業務を行っています。



ある日の臨床検査部スタッフ



生理検査室

病理・微生物検査室

呼吸機能



脳波



生理検査室では、脳・心臓・肺・神経などの生理的な働きや、動脈硬化の有無を調べます。また、エコーで腹部・甲状腺・乳腺の形態的異常を調べます。

心電図

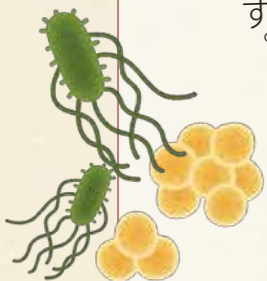


エコー



【微生物検査とは】

食中毒や感染症の原因が病原性菌によるものかどうかを調べます。菌が発見されれば、その菌に対する有効な薬の選定も行います。



【病理・細胞診検査とは】

生検組織（胃カメラ、大腸ファイバーなどで採取された小組織）や手術組織（手術で摘出された胃、大腸などすべての臓器）を用いた良悪性の診断を行います。



【中央検査室】

血液や、尿・便の化学的な分析を行う部門です。病態をいち早く知る上で欠かせない検査ですので、正確で迅速な結果報告を行えるよう日々努力しています。

【生化学検査】

臓器の障害や炎症の状態など血液中の成分を用いて化学的に分析を行います。

【血液学検査】

貧血、白血病、出血傾向などの血液疾患の病態解析や治療効果の判定に欠かせない検査です。

【免疫血清検査】

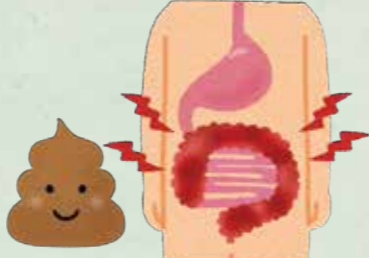
免疫学的な反応を用いて感染症の検査を行ったり、ホルモンや腫瘍マーカーなど微量な物質の分析を行います。

【一般検査】

尿成分の化学分析、顕微鏡での有形成分（細胞や結晶など）を観察します。また便の潜血検査（血液が混じっていないか）やウイルス、寄生虫感染の有無を調べます。

【輸血検査】

血液型検査、安全な輸血を行うための交叉適合試験、不規則抗体スクリーニングなどを行っています。



医療チームの一員として、糖尿病療養指導（SMBG指導・糖尿病教室）、NST（栄養サポートチーム）、ICT（院内感染対策チーム）に参加し、高度医療の一翼を担っています。



## 教えてドクター

教えてドクターでは、  
当院の医師が  
病気をわかりやすく  
解説します。

# 子宮がん検診で 早期発見・早期治療！

女性特有のがんである子宮頸がんは、

がんの中で唯一、感染により発症するがんで、性交渉などで感染します。ただ検診で早期発見ができ、またワクチン接種で予防もできます。  
では、その子宮頸がんについて詳しくみていきましょう。



①子宮頸がんとは  
子宮は女性に特有の臓器で、頸部と体部があります。その頸部にできたがんを子宮頸がん、体部に出来たがんを子宮体がんといいます。



②乳がんに次いで女性がかかりやすい病気です

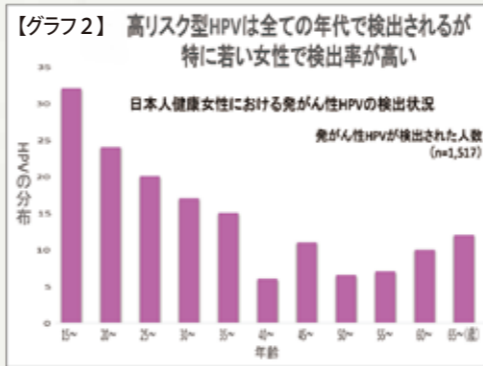


国立がんセンターがん対策情報センター 地域癌登録全国推計によるがん罹患データ(1975年～2008年)

全世界では毎年27万人の女性が子宮頸がんで亡くなっており、これは2分に1人の割合となります。日本でも毎年、約15000人が子宮頸がんと診断され、約3000人の女性が子宮頸がんで亡くなっています。さらに最近では20～30歳代での発症率が増加傾向にあります。  
(グラフ1)

③子宮頸がんの原因はウィルスです

2008年ノーベル生理学・医学賞を受賞したドイツのハラルト・ツアハウゼン博士が1983年にヒトパピローマウイルス(HPV)を発見し、今ではこのHPVが子宮頸がんの原因であることが知られています。このHPVは皮膚や粘膜の接



発がん性HPV: HPV 16/18/31/33/35/39/45/51/52/56/58/59/68  
対象: 1999～2007年に子宮頸がん検診を受けた日本人女性2,282例  
方法: 子宮頸がん検診または子宮頸部疾患などの治療のために筑波大学附属病院または茨城西南医療センター病院を受診した日本人女性に対し、HPV DNA検査を実施した。

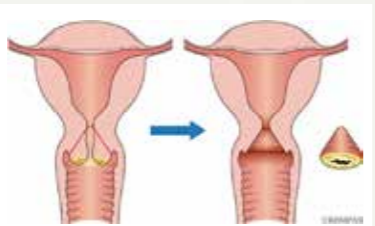
④子宮頸がんになりやすい人は？  
ではどのような人が子宮頸がんになりやすいのでしょうか？HPVが原因とわかっている現在では次のような人がかかりやすいと考えられています。  
(グラフ2)

- 性交渉時の出血
- 不正出血(生理と関係ない出血)
- おりものの異常(量が増えたり、悪臭がする)
- 下腹部痛や腰痛
- 排尿困難

⑥どのように治療するのでしょか？

病気の進行に応じて手術と放射線療法や化学療法が行われますが、ごく初期のうちに発見されれば、子宮頸部円錐切除とによって子宮頸部の一部分を切除することで子宮を残すことが出来ます。(子宮頸部円錐切除術)

もちろん子宮を残すことで妊娠・出産の可能性がありますが、この手術を受けた後は妊娠までの期間が長くなったり、早産になったりする割合が高くなるなどの報告もあります。



子宮頸部円錐切除術

⑤どのような症状があるのでしょか？  
初期のうちはほとんど無症状で、これが子宮頸がんの恐ろしいところでもあります。病気が進行すると次のような症状がみられます。

⑦子宮がん検診はがんの早期発見に必要です！

子宮がん検診は子宮の入り口付近の細胞を柔らかいブラシやへら

でこすり取って細胞の異常の有無を調べます。(子宮頸部細胞診検査)この細胞診はほとんど痛みもなく、短時間で済みます。また最近、ほとんどの病院や医院ではこの細胞診の後、経膈超音波検査にて子宮や卵巣に異常が無いかどうかを調べており、子宮がん検診を受けることが子宮体がんや卵巣がんの早期発見にも繋がります。

1955年に広島県で始まった集団検診は1982年に成立した「老人保健法」により受診者数が順調に増加してきました。ただその受診率をみてみると欧米先進国が軒並み60%以上に対して、我が国ではまだその半分に過ぎません。

この受診率を上げるために検診自体の精度を上げる方法も検討されています。例えば米子市ではHPV併用子宮がん検診の有用性が鳥取大学を中心として2017年未だ5年間検討されています。その中で米子市の子宮がん検診受診率は20～49歳で59.4%まで増加、HPV16/18陽性率は28%であり、さらにワクチン接種者はその陽性率が0.8%であることがわかりました。

費用面の問題もありますが、今後はこのHPV検査を検診時



## 教えてドクター プロフィール

産婦人科部長  
石原幸一医師

鳥取県米子市出身、昭和56年鳥取大学医学部卒、鳥取大学産科婦人科入局、昭和60年鳥取大学大学院医学研究科博士課程修了(医学博士)、同年松江赤十字病院産婦人科勤務、平成5年総合病院山口赤十字病院産婦人科勤務、平成13年米子医療センター産婦人科勤務、平成18年4月より現職。  
日本産婦人科学会専門医



⑧まとめ  
子宮がん検診は同時に併用する経膈超音波検査で子宮の中や卵巣・卵管に異常がないかをみています。つまり子宮がん検診では外陰、膣、子宮、卵巣・卵管と女性の内外性器すべてを観察しているのです。これらのがんを早期に発見するためにも、定期的に子宮がん検診を受けるようにしましょう。

に併用することが、精度と共に受診率の増加につながると思われま

# 在宅医療センターを開設します

平成29年6月オープン予定で、現在の駐車場内に『博愛病院在宅医療センター』を開設致します。

『博愛病院在宅医療センター』の2階は、博愛病院在宅医療センターとして運用し、訪問看護ステーション・訪問リハビリテーション・居宅介護支援事業部門が設置されます。

また、1階にはコンビニエンスストア(セブンイレブン)を設置して、ケアマネージャーによる介護相談窓口、高齢者が集えるシニアサロンスペース、高齢者を対象とした管理栄養士が監修の宅配弁当サービスなどの設置を計画しています。また、入院必需品、介護用品等の品揃えを充実いたします。



## お知らせ

★メニューの詳細についてはお問い合わせください。  
 出前メニューの講座はすべて無料です。  
 お気軽にご注文ください。

※開催地区は米子市内および近隣市町村です。  
 ※ご希望日の1か月前までに、ご注文をお願いします。  
 ※日程は平日(月)金 9時00分〜16時00分の間で調整します。



**おしかけ出前講座  
 注文受付中!!**

お問い合わせ：博愛病院広報担当  
 TEL：(0859)29-1100(代)  
 広報担当をお呼び出してください。

がんや認知症、生活習慣病やリハビリ、薬や医療制度など、42種類のメニューの中からご希望の講座をお選びください。参加人数が10名程度お集まりいただければ、会場までおしかけて、講座を開催します。

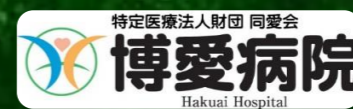
# 平成29年4月1日から 禁煙外来始めました

**診察日** 毎週月曜日  
 午後3時から(予約制)

**担当医** 呼吸器内科医師  
 櫃田 豊 医師  
 重白 啓司 医師  
 西井 静香 医師

タバコ代も値上がりし、身体に悪いのは分かっているし、吸える場所も年々減って肩身も狭い……それなのに禁煙できないのはなぜ？禁煙に挑戦しても、つい吸ってしまうのはなぜ？  
 当院では、医師と看護師があなたに合った禁煙作戦を立案し禁煙をサポートいたします。  
 お気軽にご相談下さい。

大切な、家族のために…



櫃田 豊 医師



重白 啓司 医師



西井 静香 医師

平成29年4月

禁煙外来を始めました



山本 直哉 医師



櫃田 豊 医師

担当医：櫃田 豊 医師(院長)  
 山本 直哉 医師(内科医長)

診察日：月曜日から金曜日までの午前中  
 (受付：8時から12時まで)

総合診療内科についてなに？  
 医療の専門化が進んだため、「体調が悪いが、どこが悪いのかはわからない」、「どの診療科に相談したらよいかわからない」と、悩まれる方が多くおられると思います。  
 そのような患者さんにまず受診してもらうのが、「総合診療内科」です。

総合診療内科を開設しました

平成29年5月

# 博愛病院 外来診療担当医師 一覧表

平成29年 4月1日 現在

診療科目		月	火	水	木	金
内科	1 診	ペースメーカー外来 田中 保則 (循環器)	田中 保則 (循環器)	●鳥大医師 (循環器)	田中 保則 (循環器)	田中 保則 (循環器)
	2 診	大谷 正史 (消化器)	浜本 哲郎 (消化器)	大谷 正史 (消化器)		浜本 哲郎 (消化器)
	3 診	足立 晶子 (神経内科)	●鳥大医師(隔週) (神経内科)	足立 晶子 (神経内科)	安井 建一 (神経内科)	安井 建一 (神経内科)
	4 診	西井 静香 (呼吸器)	松本 栄二 (肝臓)	堀 立明 (肝臓)	松本 栄二 (肝臓)	堀 立明 (肝臓)
	5 診	榎田 豊 (総合診療内科)	山本 直哉 (総合診療内科)	榎田 豊 (総合診療内科)	榎田 豊 (総合診療内科)	榎田 豊 (総合診療内科)
	6 診		●鳥大医師 (呼吸器)	重白 啓司 (呼吸器)	西井 静香 (呼吸器)	重白 啓司 (呼吸器)
	生活習慣病 センター	生活習慣病外来 竹内 龍男 (糖尿病)	竹内 龍男 (糖尿病)	山本 直哉 (糖尿病)	竹内 龍男 (糖尿病)	山本 直哉 (糖尿病)
午後診	予約再来					
小児科	1 診	原田 友一郎	原田/福永 交代	原田/福永 交代	原田/福永 交代	福永 真紀
	2 診	福永 真紀		原田/福永 交代		原田 友一郎
	3 診 (脳神経小児科)				●鳥大医師(第1,3,5) (診療:9時~12時)	
	午後診	福永 真紀	原田/福永 交代		原田/福永 交代	原田 友一郎
	予防接種・乳児健診 ※受付は各30分前~	予防接種 (13時30分~)	予防接種 (13時30分~)	乳児健診(13時30分~) 予防接種(14時~15時30分~)	予防接種 (13時30分~)	
	小児リハビリ テーション	原田 友一郎 (13時30分~14時)				原田 友一郎 (13時30分~14時30分)
	急患診療(18~22時)		原田/福永 交代		原田/福永 交代	
外科	1 診	近藤 亮	安宅 正幸	角/近藤/安宅/竹本 交代	角 賢一	竹本 大樹
	3 診	安宅 正幸	竹本 大樹	工藤 浩史(乳腺)	近藤 亮	角 賢一
	胸部外科 (内科7診)					●鳥大医師(第2,4) (診療:9時~)
	血管外科 (内科7診)		●鳥大医師(第2,4) (診療:9時~) (受付:11時30分まで)			
	午後診	予約再来				
乳腺センター(14時~16時)		角 賢一	工藤 浩史	工藤 浩史		
整形外科	1 診	奥野 誠	中村 達彦	奥野 誠	中村 達彦	奥野 誠
	2 診	山本 吉蔵			山本 吉蔵	●鳥大医師 (診療:9時~)
	専門外来	人工関節 骨粗鬆症		人工関節	人工関節 骨粗鬆症	人工関節
	午後診	予約再来				
リハビリテーション科	午後診	中村 達彦				
産婦人科	午前診	石原 幸一	片桐 千恵子		片桐 千恵子	石原 幸一
	専門外来	腫 瘍				腫 瘍
	午後診	片桐 千恵子				石原 幸一
泌尿器科	午前診 (受付:11時まで)		●鳥大医師 (診療:9時30分~)			●宮川 征男
眼科	午前診(受付:月曜10時まで 火~金曜11時まで)	●小松 恵子	●小松 恵子	●小松 恵子	●小松 恵子	●小松 恵子
麻酔科 (ペインクリニック)	午前診	堀 真也	[ 月曜日隔週、再来患者さんの診療のみ行います。 ]			
	午後診	堀 真也	[ 詳しくはお問い合わせください。 ]			
放射線科	午前診	中村 希代志	中村 希代志	交代医	中村 希代志	中村 希代志
	午後診	中村 希代志	中村 希代志	交代医	中村 希代志	中村 希代志
皮膚科	午後診				●鳥大医師(診療:14時~)	
ドック健診		前田 迪郎	前田 迪郎	前田 迪郎	前田 迪郎	前田 迪郎
		●西村 興亜	工藤 浩史		工藤 浩史	●西村 興亜

※内科、外科、整形外科の午後は原則、予約再来ですが、救急、紹介患者さんにつきましては従来通り対応しています。

●は非常勤医師です。 各診療科とも、緊急手術等のため休診となる場合もございますので、事前にお電話等でご確認ください。

受付・診療時間	午前	午後	お問い合わせ
受付時間	8時00分~12時00分まで	14時30分~16時50分まで	〒683-0853 鳥取県米子市両三柳1880番地
診療時間	8時30分より	15時00分より	TEL. 0859-29-1100(代)