

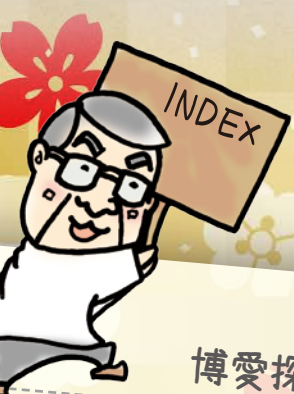
特定医療法人財団同愛会

博愛病院

博愛すまいるん♪

Enjoy Smile Up!

08
Free magazine*
★New Year
2018



- 博愛探検隊「診療放射線部の紹介」
- 教えてドクター「大腸がん」
- すまいるニュース・健康講話
- 外来診療担当医師 一覧表





医療法人同愛会
理事長
石部 裕一



新年の「ご挨拶」



医療法人同愛会
博愛病院 院長
櫃田 豊

新年明けましておめでとうございます。今年
の医療界二つのトピックスを考えてみたい
と思います。
一、四月には少子高齢化社会を見据えて、医
療保険、介護保険の改定が行われます。
増大する経費は消費税の10%へのアップ
分を賄う予定でしたが、国の政策が全世
代型社会保障へシフトしたため、患者・
利用者の自己負担が増えそうです。
二、病气や自立生活が困難になったとき、誰
でも病院や施設のお世話にならねばなり

ません。これら医療・介護・福祉サービ
スが身近な地域内で受けられる組織「地
域包括ケアシステム」作りが進められて
います。病院、老健、特養、通所サービ
ス、訪問診療・訪問介護・訪問リハビリ、
居宅でのサービスなどの連携がキーポイ
ントとなります。
同愛会では、医師、看護師などのスタッフ
充実と研修・教育を強化し、常に博愛の心で
予防から在宅まで幅広い医療・介護サービ
スを提供し地域に貢献して参ります。

謹んで新年のご挨拶を申し上げます。
昨年、同愛会では様々な機能強化を図って
まいりました。主なものは、博愛病院におけ
る在宅医療センターの立ち上げ、総合診療内
科外来・禁煙外来の設置、トモシンセシスマ
ンモグラフィの導入などです。加えて、介護
老人保健施設やわらぎは在宅強化型老健とな
りました。
さて、本年は診療・介護報酬の同時改定な
どにより、地域包括ケアシステムの構築や地
域医療構想の実現に向けての動きがさらに加

速すると思われれます。この荒波を乗り切るた
めには同愛会職員の努力が不可欠ですが、そ
れにもまして地域の医療機関間の連携、医療・
介護連携が重要となります。今後、同愛会と
いたしましては、地域連携体制の確立を新し
い課題として取り組んでいく所存ですので、
よろしくお願いいたします。

博愛病院って
どんな病院？

VOL
10

博愛探検隊

診療
放射線部を
探検だ！



診療放射線部スタッフ

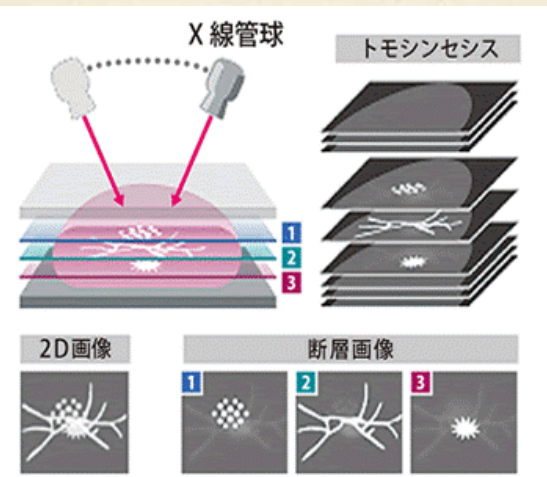
診療放射線部の紹介

診療放射線部では患者さまに安心し
て検査を受けていただけるよう医師・
看護師と放射線技師の連携を行い、医
療用放射線（X線）装置を使って病気
の早期発見、早期治療に役立つ正確な
画像提供・診断に力をいれています。

また検査時、最初に画像を見る技師
が画像の異常に迅速に対応できれば、
診断する医師は非常に効率が悪くなり
ます。診療放射線部ではスタッフの読
影力・撮影力向上に力を入れています。
これからも、信頼して検査を依頼し
ていただけるようにスタッフ一同尽力
していきます。

乳房撮影

（鳥取県初 最新トモシンセシ
ス（3D）マンモグラフィ装置）



X線単純撮影検査

（CRシステム）

X線単純撮影とは人体におけるX線の吸収
差を画像化する検査で、胸部、腹部、脊椎、
四肢など全身の観察を行うことができます。

骨密度測定検査

（DEXA）

骨密度測定とは、骨折による「寝たきり」の
原因となる骨粗しょう症の検査です。



共同利用

当院では地域連携の一環として、放射線装
置の共同利用を行っています。

- 共同利用可能な機器
- ・CT装置（64列MDCT）
- ・MRI装置（1.5テスラ装置）

■共同利用の予約方法について
〔診療放射線部直通電話（0859）48-0418〕
予約方法についての詳細は、ホームページを
ご確認ください。

CT検査

（64列MDCT）



CTとはComputed Tomographyの略
でコンピュータ断層法といえます。X線を
使用して身体の断面を撮影し、臓器の状態
や様々な病巣を発見することが出来る検査
です。また立体的な画像を容易に作成でき、
血管や骨、臓器の状態を3次元画像で見

マンモグラフィとは乳房専用のレントゲ
ン検査のことです。圧迫板で乳房を挟んで
撮影を行い、乳房全体を観察することがで
きる検査です。
当院では「トモシンセシス」を撮影でき
る装置を導入しています。トモシンセシス
とは3Dのような画像を得ることができ
るマンモグラフィです。バラバラ漫画のよう
に1mm間隔で乳房を見ることが出来ます。
乳腺の重なりによる見逃しを少なくするこ
とが可能です。
また、医師・技師・施設ともに日本乳が
ん精度管理中央機構の認定を取得しており、
精度の高い検査を安心して受けていただけ
ます。

MRI検査

（1.5テスラ装置）



MRIとはMagnetic Resonance Imaging
（磁気共鳴画像）の略で、非常に強い磁石と
微弱な電波を利用して撮影を行います。CT
装置と外観は似ていますがMRIでは放射線
被ばくがありません。MRI検査では、脳や
脳血管・腹部・骨盤部・脊椎・四肢等の関節
には圧倒的な検査能力を持っています。
一方で、強い磁石を使用するため、体内
に金属や機械（心臓ペースメーカー等）が
ある方は検査ができない場合があります。
検査時間は撮影部位によって異なりますが、
だいたい15分から
50分程度です。
撮影中は装置か
ら非常に大きな
音がします。

血管造影検査

（今年度、装置を更新しました）

血管造影検査は、カテーテルと呼ばれる細
い管を足の付け根の血管に挿入し、造影剤を
注入しながらX線を使用して連続的に撮影す
る検査です。血管性病変の診断、腫瘍の診断
腫瘍の栄養血管の同
定、緊急処置が必要
な出血部位の診断だ
けでなく、治療も行っ
ています。



新しい装置を使い、
低被曝でありながら
高画質・高精度の検
査を行っています。

X線TV透視検査

（FPD透視装置）



この装置は造影剤を服用、血管内や関節内
などに注射するこ
とにより、X線単純
撮影だけでは分か
りにくい臓器の位
置や形および働き
や病変の存在を調
べる時に主に使用
されます。胃透視、
えん下造影、泌尿器
検査などがありま
す。

教えてドクター

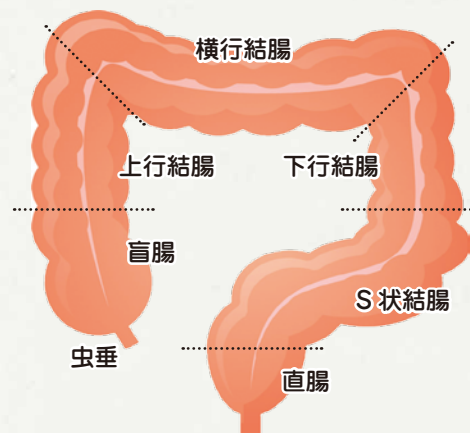
教えてドクターでは、
当院の医師が
病気をわかりやすく
解説します。

「大腸がん」について

2015年の統計によると、大腸がんによる死亡数は女性では第1位、男性では肺がん、胃がんが続いて第3位になります。大変怖いがんのように思えるかもしれませんが、一方では早期発見し、治療していけば多くは根治していけるがんであるともいえます。

大腸とは？

口から摂取したものは食道→胃→十二指腸→小腸と通過して、大腸に達します。大腸では水分を吸収して大便がつくられ



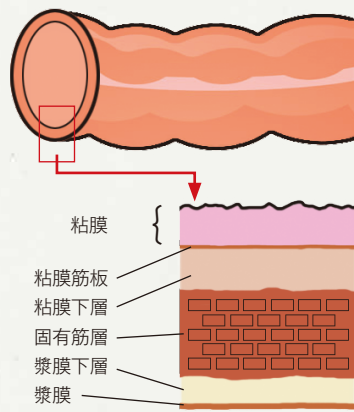
ます。大腸は肛門に向かって、盲腸→上行結腸→横行結腸→下行結腸→S状結腸→直腸(→肛門)と名前がついています。

大腸がんの予防

飲酒、喫煙、赤身肉や加工肉の摂取、肥満などが大腸がん発生の危険性を高めるとされています。これらを回避ないし減量することや、野菜・繊維・果物・カルシウムなどの摂取を心がけること、また適度な運動をすることなどが生活習慣での予防になります。

大腸がんはどこからできてるの？

大腸は筒のような形をしていてその内側を大便が肛門に向けて通過していきます。この筒の壁は、ある程度の厚みがあり、いくつかの層に分けられます。図に示すように壁の内側から外側に向けて粘膜→粘膜筋板→粘



膜下層→筋肉の層→漿膜と分かれます。大腸がんは壁の中でも最も内側にある粘膜からできてきます。
粘膜から生じたがんは筒の内腔に向けて増大し、また同時に壁の外側に向けても広がって行きます。この広がりが壁の粘膜下層まででとどまる場合は早期がんと表現し、筋肉の層まで広がると進行がんという表現をします。

大腸がんの症状

血便、便秘、下痢、便秘と下痢が繰り返す、便の狭小化(便が細くなる)、体重減少、腹痛、貧血症状(ふらつき、息切れ)などの症状がみられます。ただし、自覚症状が全くないこともよくありますので知っておいてほしいと思います。自覚症状がないから大丈夫、とは言えないのですね。



大腸がんの検診、検便とは

大腸がんの検診には検便が行われます。大腸がんの表面はもろいため、ジワッと出血したりします。この出血をとらえる検査になります。検出率を高めるために2日間の検便を行います。それでも100%検出できるわけではないので、毎年検査を受けることが重要です。検便が陽性の場合、大腸内視鏡検査で詳しく検査を行います。

大腸内視鏡検査って怖い？

検査は医師と看護師がつきそって行います。内視鏡検査と聞くと皆さんは怖いイメージをもたれている方が多いかもしれませんが、私たちも皆さんの緊張を和らげられるように声かけをしたり、なるべく痛みが少ないように進めていきますので、安心してうけてみてください。不安な時や痛みが強い時は、ぜひ皆さんからもスタッフに声をかけてくださるとうれしいです。またどうしても内視鏡ができない患者さんには、CTコロノグラフィというCTを使用して腸の中をみる検査もあります。



で、ご相談ください。

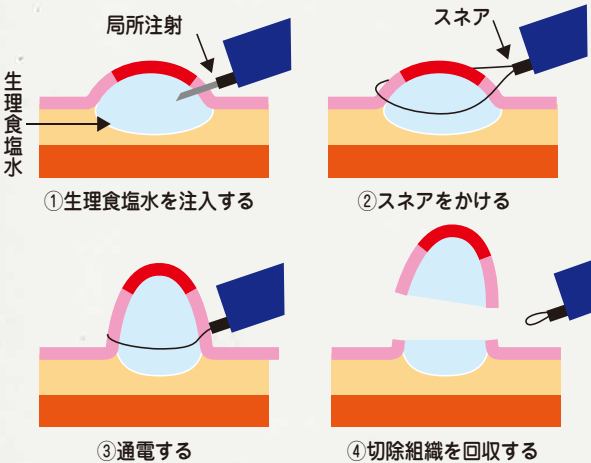
治療について

進行度に応じて主に内視鏡的治療、外科的切除(手術)、化学療法(抗がん剤による治療)などが単独あるいはこれらを組み合わせで行われます。進行度は①深達度(大腸の壁のどの層まで広がっているか)、②リンパ節転移、③遠隔転移(肝臓や肺などへの転移)の因子から総合的に決まります。進行度から治療法が決められています。最終的には年齢や生活状況、全

身の状態、ご本人・ご家族の治療への希望や考え方などから、どういった方法がベストであるかを考慮して治療法を決めていきます。

内視鏡的治療・内視鏡的粘膜切除術について

粘膜下層にとどまる大腸がんを早期がんと表現しますが、そのうち粘膜にとどまっているがんを粘膜内がんといいます。粘膜内がんは2cm未満のものは内視鏡的治療のよい適応となります。図に示すように粘膜下層に生理食塩水を注射して腫瘍部を浮



最後に

かした後、スネアという輪っかをかけて腫瘍部を切除します。体の負担は非常に少ない治療で、完全に切除されると根治も得られます。

大腸がんの治療法は大変進歩してきていますが、より早期に発見できればより体に負担のない治療が選択でき、根治性も高くなります。ぜひ検診や検査をうけてみてください!!

教えてドクタープロフィール

内科部長
大谷正史 医師
鳥取県米子市出身
H14年 長崎大学医学部卒
同年 長崎大学第一内科入局
H28年 鳥取大学第二内科入局
4月より現職

資格：医学博士
内科学会認定医
消化器病専門医
趣味：テニス、カラオケ





大好評
おしかけ出前講座
新メニューが加わりました!!



【新メニュー】

- ・メタボリックシンドロームと予防
- ↳運動を習慣化しよう！
- ・発達障がいについて
- ↳特性を含めたコミュニケーション方法について
- ・自宅でも出来る腰痛対策
- ・自宅でも出来る肩こり対策
- ・足元から健康を作る
- ・脳卒中を防ぐ！治す！
- ・「認知症と上手に付き合う」

※注文は、開催日より1ヶ月前までをお願いいたします。
※詳細は、お問い合わせください。

加茂保育園の園児さんから



贈りものを頂きました！

平成29年11月

勤労感謝の日に向けて、加茂保育園の年長児さんから手作りのかわいい花束を頂きました。その花束は開くとメッセージカードになっており、園児さんたちの描いた絵とメッセージが添えられていました。

心のこもった贈りものをありがとございました。風邪の流行る季節です。手洗いがいいなど風邪の予防をして元気にお過ごしください。



はくあいミニコンサートを開催しました

平成29年11月

今回のミニコンサートはクロマチックハーモニカとキーボード演奏でした。「ふるさと」など馴染みのある曲の演奏が始まると観客席から歌声が聴こえ、会場が一体となり、響く音色に心を打たれました。

演奏者のお二人と会場まで足を運んでくださったみなさま、ありがとうございました。

ーお知らせー

次回はくあいミニコンサート

お気軽にお越しください。

■日時/平成30年3月29日(木) 16時から45分程度

■場所/博愛病院本館1階中央ロビー

■内容/桂小文吾落語会

上方落語協会会友 六代目 桂小文吾師匠

★はくあいミニコンサートで演奏していただける方も随時募



出前講座およびミニコンサートについて

◆詳しくは、博愛病院広報担当までお問い合わせください。

TEL(0859)29・1100(代)

健康講話

腰痛について

腰痛の原因として、筋肉が硬くなり生じる「筋膜性疼痛」が最も頻度が高いと言われています。そのほとんどが偏った姿勢から生じると言われています。自分の偏った姿勢を知り、硬い筋肉を伸ばし、弱い筋肉を強くすることが姿勢を正し痛み改善に繋がります。

姿勢チェック



まずは姿勢のチェックです。踵を5cm程前にだし真っ直ぐ立ちます。壁に頭、背中、お尻をつけて、壁と腰の間に手を入れます。手首まで入れれば①腰が反るタイプ (骨盤前傾)、手の平も入らない場合は②腰が曲がるタイプ (骨盤後傾) となります。それぞれタイプで筋力訓練とストレッチ部位に違いがあります。

①腰が反るタイプ

骨盤前傾の特徴として「腹直筋、大殿筋」が弱く、「脊柱起立筋、腸腰筋」(図1)が硬い特徴があります。ストレッチ、筋力訓練を参考に載せています。



②腰が曲がるタイプ

骨盤後傾の特徴として「腹直筋、大殿筋」が硬く、「脊柱起立筋、腸腰筋」(図1)が弱い特徴があります。ストレッチ、筋力訓練を参考に載せています。

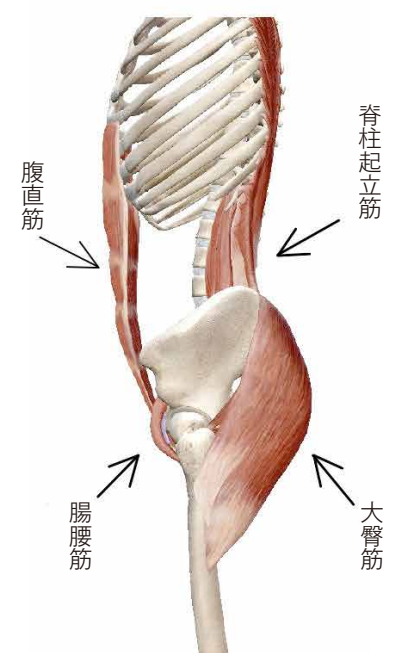
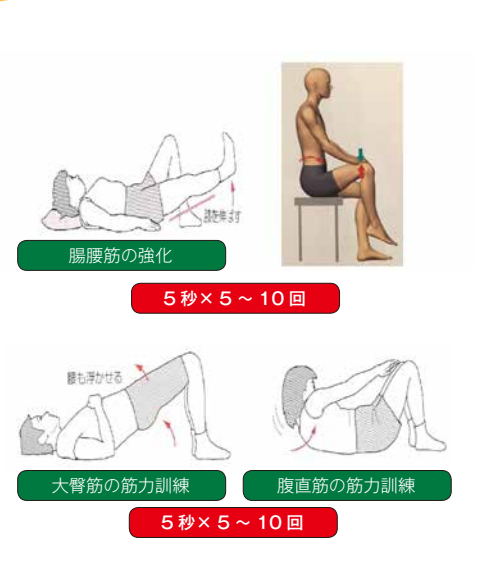


図1

最後に、家事や仕事で偏った姿勢をとらないで日常生活を送るのは事実上不可能です。1時間おきくらいで運動を取り入れることをお勧めします。また、長い年月をかけてとっていた姿勢を変えるのは難しいため気長に運動を行っていきましょう。

博愛病院 外来診療担当医師 一覧表

平成30年1月10日 現在

診療科目		月	火	水	木	金
内科	1 診	ペースメーカー外来 田中 保則 (循環器)	田中 保則 (循環器)	●鳥大医師 (循環器)	田中 保則 (循環器)	田中 保則 (循環器)
	2 診	大谷 正史 (消化器)	浜本 哲郎 (消化器)	大谷 正史 (消化器)		浜本 哲郎 (消化器)
	3 診	足立 晶子 (神経内科)	●鳥大医師(隔週) (神経内科)	足立 晶子 (神経内科)	安井 建一 (神経内科)	安井 建一 (神経内科)
	4 診		松本 栄二 (肝臓)	堀 立明 (肝臓)	松本 栄二 (肝臓)	堀 立明 (肝臓)
	5 診	榎田 豊 (総合診療内科)	榎田 豊 (総合診療内科)	榎田 豊 (総合診療内科)	榎田 豊 (総合診療内科)	榎田 豊 (総合診療内科)
	6 診	山本 司生 (呼吸器)	●鳥大医師 (呼吸器)	重白 啓司 (呼吸器)	山本 司生 (呼吸器)	重白 啓司 (呼吸器)
	生活習慣病 センター	生活習慣病外来 竹内 龍男 (糖尿病)	竹内 龍男 (糖尿病)	●鳥大医師 (糖尿病)	竹内 龍男 (糖尿病)	竹内 龍男 (糖尿病)
	午後診	予約再来				
小児科	1 診	原田 友一郎	福永 真紀	原田/福永 交代	原田 友一郎	福永 真紀
	2 診					
	3 診 (脳神経小児科)				●鳥大医師(第1,3,5) (診療:9時~12時)	
	午後診	福永 真紀	原田 友一郎		福永 真紀	原田 友一郎
	予防接種・乳児健診 ※受付は各30分前~		予防接種 (13時30分~)	乳児健診(13時30分~) 予防接種(14時~15時30分~)	予防接種 (13時30分~)	
	小児リハビリ テーション	原田 友一郎 (13時30分~14時30分)				原田 友一郎 (13時30分~14時30分)
	急患診療(18~22時)		原田/福永 交代			
外科	1 診	近藤 亮	安宅 正幸	角/近藤/安宅/竹本 交代	角 賢一	竹本 大樹
	3 診	安宅 正幸	竹本 大樹	工藤 浩史(乳腺)	近藤 亮	角 賢一
	胸部外科 (内科7診)					●鳥大医師(第2,4) (診療:9時~)
	血管外科 (内科7診)		●鳥大医師(第2,4) (診療:9時~) (受付:11時30分まで)			
	午後診	予約再来				
乳腺センター(14時~16時)		角 賢一	工藤 浩史	工藤 浩史		
整形外科	1 診	奥野 誠	中村 達彦	奥野 誠	中村 達彦	奥野 誠
	2 診	山本 吉藏			山本 吉藏	●鳥大医師 (診療:9時~)
	専門外来	人工関節 骨粗鬆症		人工関節	人工関節 骨粗鬆症	人工関節
	午後診	予約再来				
リハビリテーション科	午後診	中村 達彦				
産婦人科	午前診	石原 幸一	片桐 千恵子		片桐 千恵子	石原 幸一
	専門外来	腫瘍				腫瘍
	午後診	片桐 千恵子				石原 幸一
泌尿器科	午前診 (受付:11時まで)		●鳥大医師 (診療:9時30分~)			●宮川 征男
眼科	午前診 (受付:月曜10時まで 火~金曜11時まで)	小松 恵子	小松 恵子	小松 恵子	小松 恵子	小松 恵子
放射線科	午前診	交代医	中村 希代志	中村 希代志	中村 希代志	中村 希代志
	午後診	交代医	中村 希代志	中村 希代志	中村 希代志	中村 希代志
皮膚科	午後診				●鳥大医師(診療:14時~)	
ドック健診		前田 迪郎	前田 迪郎	前田 迪郎	前田 迪郎	前田 迪郎
		●西村 興亜	工藤 浩史		工藤 浩史	●西村 興亜

※内科、外科、整形外科の午後は原則、予約再来ですが、救急、紹介患者さんにつきましては従来通り対応しています。

●は非常勤医師です。 各診療科とも、緊急手術等のため休診となる場合もございますので、事前にお電話等でご確認ください。

受付・診療時間	午前	午後	お問い合わせ
受付時間	8時00分~12時00分まで	14時30分~16時50分まで	〒683-0853 鳥取県米子市両三柳1880番地 TEL. 0859-29-1100(代)
診療時間	8時30分より	15時00分より	