

社会医療法人 同愛会

博愛病院

博愛すまいるん

Enjoy Smile Up!

79
Free magazine+
★Autumn
2020



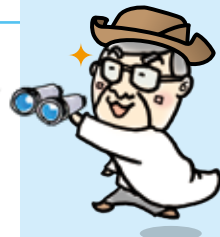
博愛探検隊「褥瘡対策チーム」

教えてドクター「大人の脱腸について」

HAKUAI NEWS

外来診療担当医師 一覧表





博愛探検隊

博愛病院ってどんな病院？

Vol.19

褥瘡対策チームの紹介

褥瘡対策チームは、スキンケアチームとも呼び、多職種のスタッフで構成しています。

活動内容は、毎週、全病棟の褥瘡のある患者さんを対象に、患者さんのベッドサイドへ訪問し、褥瘡の処置・皮膚の保護の方法や発生予防について、指導や助言を行っています。

また、月1回会議を行い、患者さんの状態に合わせた褥瘡の治療や予防について検討を行っています。NST委員会や感染対策委員会などとも連携し、治療やケアの向上に努めています。



褥瘡対策チームのメンバーたち



褥瘡 (じよくそう)

褥瘡とは「床ずれ」とも呼ばれ、ベッド上などで自分で身動きができないまま長時間同じ体位をとることににより、同じ部分に圧迫や摩擦が続き、これによりできる傷のことをいいます。

褥瘡は、特に高齢者に発生しやすく、栄養不良の方・痩せて筋肉量が減っている方・寝たきりの方は皮膚も弱くなるので、褥瘡が発生しやすくなるので注意が必要です。

褥瘡は、仙骨部・尾骨部・踵部・大転子部など(図1)、でしやすい部位があります。

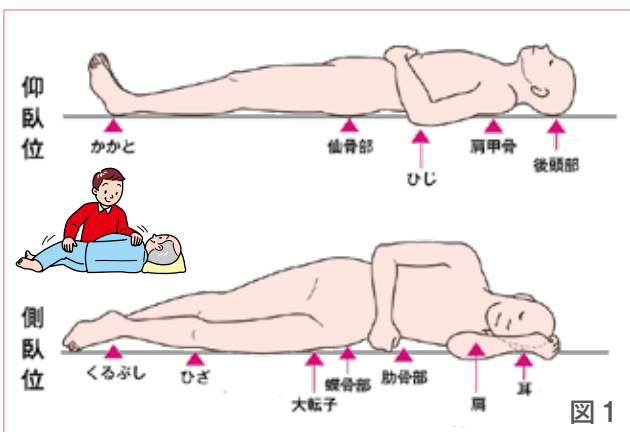


図1

褥瘡予防

① 体圧分散ケア

圧迫力とズレ力ができるだけかからないようにし、身体の組織が傷んでしまう前に体位を換え血の流れを良くすることが重要です。圧迫を予防するにはその人に合った「体圧分散寝具」を選ぶ事です。ウレタンマットレスやエアーマットレスを使用するようにしましょう。

長時間同じところの圧迫を避けるため定期的に体位変換を行います。本人が体の向きを変えられない場合は、出来るだけ二人の介助者で最低2〜3時間毎に身体の向きを変えます。この時、寝具やシーツの皺による圧迫をなくすよう整えます。長時間座る姿勢をとる場合(車椅子は1時間まで)は、おしりの血の巡りが悪くなるのを避けるため15分に1回お尻を浮かせます。

② スキンケア

乾燥した皮膚は摩擦されるとはがれやすくなっていますので、清拭や入浴後は撥水クリームや保湿クリームを塗り乾燥を予防します。また、尿・便失禁で皮膚が湿っている場合は皮膚がふやけたり皮膚炎が起らないよう撥水クリームや保湿クリームを塗るようにしましょう。

③ 栄養管理

食べる量が少なくなると脂肪や筋肉が減って骨が飛び出します。圧迫



やズレで皮膚や皮膚の下の組織が傷んでも身体は自然に修復する力を持っています。栄養が足りないと自然修復力が働かなくなり褥瘡の発生に繋がります。

チームのメンバー

整形外科医師	1名
看護師	10名
薬剤師	1名
理学療法士	2名
管理栄養士	1名

チームの役割

①入院患者の褥瘡対策評価

入院時には全ての患者さんに対し褥瘡発生の危険性がないかをアセスメントをし、予防策の必要性の有無を確認し対策に臨みます。

②褥瘡発生リスクのある患者の治療計画

各部署に専任リンクナースを設置し、スキンケア委員と協力しながら、注意が必要な患者さんに対し定期的に計画の評価を行っています。

③治療やケア、ポジショニングへの助言

褥瘡回診を行い、傷の状況を観察しながら、医師・薬剤師を中心に治療に向けて検討をしています。また、適切な皮膚のケアや除圧に向けた行動ができていないか、栄養が補給されているかなど、看護師・理学療法士・管理栄養士を中心に日々のケアについて確認し、必要な助言を実施しています。

④発生状況の把握・分析

毎週、褥瘡評価をもとに各部署から新規褥瘡発生者や持込褥瘡保有者の人数報告を行いデータ化して毎月の委員会で報告をしています。



⑤対策用具の検討

各部署での体圧分散寝具やポジショニングピローの使用方法や耐久性について検討し、必要に応じて不足分を補充しています。

⑥ケアに関する知識・技術の習得と啓蒙

毎月の委員会内で勉強会を開催し、部署内への知識の提供を行うと共に、年1回院内全体に向けた勉強会を開催しています。





教えてドクター

教えてドクターでは、
当院の医師が
病気をわかりやすく
解説します。



大人の脱腸について

ある日突然、足のつけ根にふくらみがポコッと出たら、それは「脱腸」かもしれません。医学的には「そけいヘルニア」と呼んでいます。

【原因】

「脱腸は子供の病気」と思っておられる方も多いかも知れませんが、子供の脱腸は、本来生まれるまでにはなくなっているはずの袋が生まれた後にも残っていることが原因で、「そけいヘルニア」のほか、「でべそ（臍ヘルニア）」も知られています。

一方、大人のそけいヘルニアは、

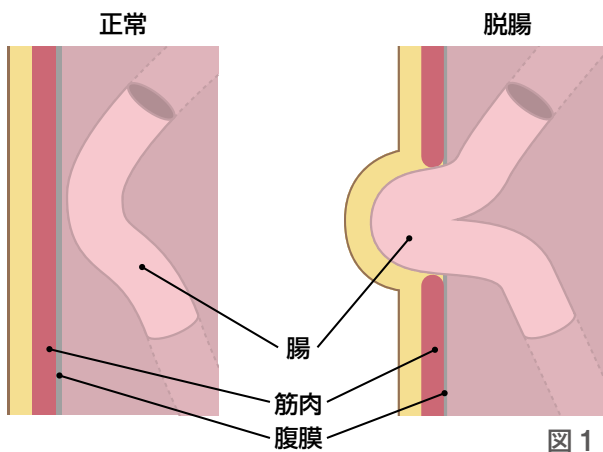


図1

そけいヘルニアになりやすい人

■ 加齢・性別

- 特に40歳以上の男性



40歳～

■ 日常生活

- 咳をよくする人
- 妊娠している人
- 過激な運動をする人



■ 職業

- お腹に力がかかる仕事
- 立ち仕事に従事する人



■ 病気など

- 便秘症
- 肥満
- 喘息
- 慢性肺疾患
- 小児期ヘルニアの既往
- 前立腺手術の既往



図2

加齢による変化で、誰にでも起こりえます。普段はお腹に力が入っても、筋肉がしつかりまわりを囲んで支えているので、腸が飛び出してくることはありません。歳をとって筋肉が弱ってくると、筋肉の隙間が出来てしまいます。そこに力が入ると、おなかを包む柔らかい膜（腹膜）といっしょに腸が飛び出してしまい、力が加わると

びに膜が伸び、入り込む腸の量も多くなつていきます。（図1）

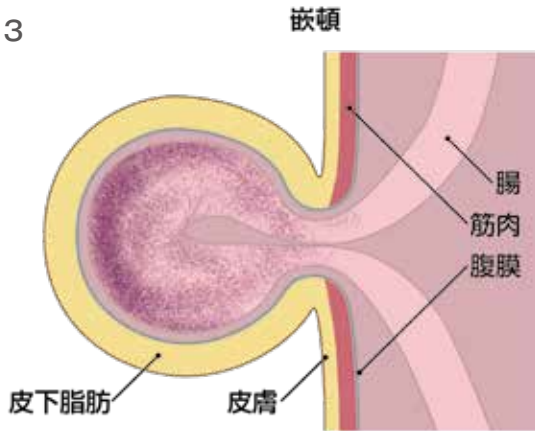
明確な予防方法はありませんが、適度な運動と禁煙が発生率低下に有用という報告があります。逆に激しい運動がスポーツヘルニアの原因になる事もあるようです。

そけいヘルニアになりやすい人を表にまとめておきます。（図2）

【症状】

ある日突然、足のつけ根にポコッとしたふくらみがあることに気がつくことが多いようです。手で押したり、からだを横にする、と引っ込みますが、立ち上がった時、何かを持ち上げたりしたときなど、お腹に力が加わったときに出てきます。痛みや不快感を感じる方もおられます。ピンポン球か

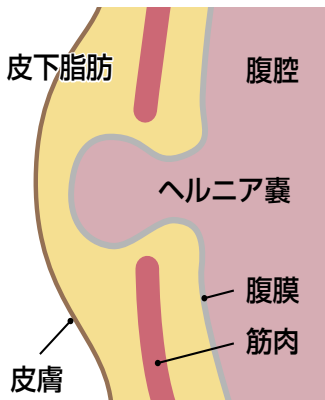
図3



大人のそけいヘルニアは、自然に治ることはありません。「嵌頓」を避けるために手術を行うのが原

【治療】

ら鶏の卵くらいのおおきさで受診される方が多いのですが、なかには膝に届きそうな大きさの方もおられます。怖いのは「嵌頓」という状態です。飛び出した腸が引っ込まなくなり、血が通わなくなってしまう。このままで放置しておくと、腸が腐ってしまい、時には命に関わることになります。(図3)



そけいヘルニアは加齢とともに

【おわりに】

日常生活への復帰は退院後すぐに可能です。スポーツ活動にも数週から数ヶ月で完全復帰できるといわれています。

手術時間は1時間程度。入院は5日間です。最近はおおきの小さな腹腔鏡下手術も行われるようになってきています。(図5)

則です。「嵌頓」を起こした場合には、緊急手術が必要になります。特に女性は「嵌頓」の割合が高いため、診断がつけば手術を検討することが望ましいとされています。手術は筋肉の隙間をメッシュという人工の膜で覆う方法が基本となります(図4)。

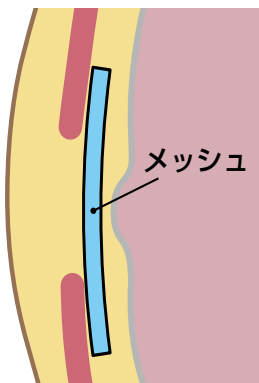


図4

だれにでも起こりえます。手術が原則ですが、状況によっては経過観察となることもあります。他の病気との鑑別が必要となる事もありますので、ご心配な場合は、お気軽に外科へご相談下さい。

腹腔鏡下手術

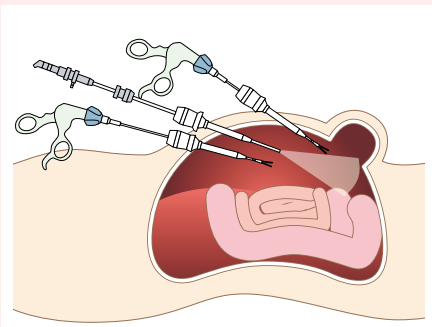


図5

■従来法との違い

- 手術創が小さい(一般的に3mm~1cmの小さな穴が3ヶ所程度)
- 再発率が低い
- 術後の痛みが少ない
- 入院日数が短い
- 両側にヘルニアが存在していても、同一のキズ(穴)から同時に修復が可能

教えてドクター プロフィール

消化器外科部長
近藤 亮
鳥取大学医学部 平成元年卒

- 【主な所属学会と資格】**
- 日本外科学会(認定医・専門医)
 - 日本消化器外科学会(認定医・専門医・指導医)
 - 日本臨床栄養代謝学会
 - 日本臨床栄養代謝学会 TNT 研修終了
 - 日本がん治療認定医機構(認定医)
 - 検診マンモグラフィ読影認定医師

【趣味】
雑学: 最近、宗教の「どうしてこうなった?」を調べる、昆虫折り紙のリアリティ追求、ベートーベン交響曲第九合唱部分のカラオケ。



乳房エコー装置ABUSを導入

乳房用超音波画像診断装置ABUSは、検査する側の技術差が出にくく、胸に機械を押し当てるだけで自動的に乳腺を撮影することができる装置です。従来の検査に比べて短時間で検査を行うことができ、マンモグラフィ検査と超音波検査を併用すると、検査精度の向上を図ることが可能です。

検査方法は、専用のローションを胸に塗り、装置を身体にあてます。左右の胸をそれぞれ3回程度撮影し、合計6回撮影して終了です。検査は両胸で15分程度かかります。

当院は、乳腺専門医、女性の臨床検査技師等、専門のスタッフと最新鋭の機器導入により、地域のみなさまの乳がん検診実施率向上や乳腺疾患の早期発見を目指しています。



安心してご来院ください

新型コロナウイルスの感染拡大に伴い、これまで通院されていた方など、感染リスクを恐れて、医療機関への受診を控えたり、先延ばしするといった現状を鑑み、日本医師会より、患者さんが安心して医療機関に来院できるように、感染防止対策を徹底している医療機関に対して、『新型コロナウイルス感染症等感染防止対策実施医療機関 みんなで安心マーク』を発行しています。当院は、感染防止対策チェックリストの全ての項目を実践している「みんなで安心マーク」を掲示できる病院です。どうぞ安心してご来院ください。



希望者へPCR検査を実施

新型コロナウイルス感染症の感染の有無を確認するため、自費診療でのPCR検査、抗原検査を実施いたします。

令和2年10月

【対象】 無症状で検査を希望される方

【料金】 (PCR検査) 20,000円(税込) 結果報告書込
(抗原検査) 10,000円(税込) 結果報告書込

※陰性証明書(当院書式)は、別途3,000円(税込)が必要です。

【検査方法】 鼻からの採取

【予約について】 お電話でご予約ください。

※完全予約制 事前予約が必要です。

※ご来院の際は、マスク着用でお越しください。

- ・予約受付時間／平日(月～金) 14時～16時30分
- ・人数／各検査 1日4名まで

【お問い合わせ先】 TEL 0859・29・1100代

【ご注意】

以下の条件に当てはまる方は検査をお受けできませんのでご了承ください。

- ・37・5℃以上の発熱がある
- ・風邪のような症状がある
- ・ひどいだるさがある
- ・息苦しさがある

症状のある方や新型コロナウイルス感染症を疑う方は、保健所の「発熱・帰国者・接触者相談センター」にご相談ください。

- ・味やにおいが分からない
- ・お近くに感染者が発生し濃厚接触した方

★院内では、感染対策を徹底し、安心して受診いただける環境を整えています。



無料Wi-Fi接続サービス開始



外来患者さんや入院患者さんへのサービスの充実と利便性向上を図るため、院内(建物内)で無料Wi-Fiの接続ができるようになりました。

接続設定は、院内に掲示中のポスター等でご確認ください。

【注意】

※消灯時間(21時～翌朝6時)は、使用できません。

※セキュリティ対策は各自でお願いします。※通話に関しては、指定された場所での使用をお願いします。

令和2年10月

訪問看護 自費サービス開始

訪問看護は、介護保険・医療保険内で実施できるサービスを提供しています。自費サービスは、公的保険の制約を受けないため、利用される方のご要望に沿った看護サービスを提供することができます。

例えば、「医療的な知識を持った人と一緒に診察内容や検査結果を聞きたい」「体調に不安があるため、外出時に同行して欲しい」など、お気軽にお問い合わせください。

《訪問看護自費サービス》

【営業日】 平日(月～金)

【営業時間】 9時～17時

【料 金】 1時間まで8,800円(税込)

※交通費が別途必要です

【お問い合わせ先】 08859・24・8119

令和2年10月



懐かしい写真・資料を探しています

大正10年に設立された博愛病院は令和3年に100周年を迎えます。

100周年を迎えるにあたり、博愛病院に関する懐かしい写真や資料を探しています。お持ちの方はぜひご連絡ください。

【お問い合わせ先】

〒683・0853

鳥取県米子市西三柳1880番地

社会医療法人同愛会 法人本部 戦略推進室

メールアドレス: 100th@hakuai-ho.jp

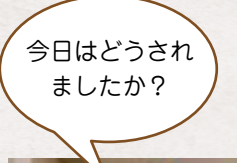


博愛こども発達・在宅支援クリニック 診療日変更のお知らせ

令和2年10月1日より、左記の通り変更をいたします。平日の診療時間は変わりませんが水曜日の午後、第2・4土曜日の診療は予約制になります。ご迷惑をおかけいたしますがどうぞよろしくお願いいたします。

水曜日	乳児健診・予防接種外来 14時～17時 ※予約制
土曜日	脳神経小児科 毎月第2土曜日 9時～13時 ※予約制 小児科乳児健診・予防接種外来 毎月第4土曜日 9時～13時 ※予約制

第1・3・5土曜日 休診



今日はどうされましたか？

遠隔操作型の分身ロボット

0100-0000が

受付をしています。

いろいろか質問をしますので、

お気軽にお答えください！

博愛病院 外来診療担当医師 一覧表

令和2年10月1日現在

診療科目		月	火	水	木	金	
内科	午前診	1 診	ペースメーカー外来 田中 保則 (循環器)	田中 保則 (循環器)	●鳥大医師 (循環器)	田中 保則 (循環器)	田中 保則 (循環器)
		2 診	長谷川 隆 (消化器)	浜本 哲郎 (消化器)	長谷川 隆 (消化器)	河村 知彦 (消化器)	浜本 哲郎 (消化器)
		3 診	足立 晶子 (脳神経内科)	●鳥大医師(隔週) (脳神経内科)	足立 晶子 (脳神経内科)	安井 建一 (脳神経内科)	安井 建一 (脳神経内科)
		4 診	岸本 幸廣 (消化器)	松本 栄二 (肝臓)	堀 立明 (肝臓)	松本 栄二 (肝臓)	堀 立明 (肝臓)
		5 診	竹内 龍男 (糖尿病)	竹内 龍男 (糖尿病)	●鳥大医師 (糖尿病)	竹内 龍男 (糖尿病)	岸本 幸廣 (消化器)
		6 診	山本 司生 (呼吸器)	●鳥大医師 (呼吸器)	西井 静香 (呼吸器)	山本 司生 (呼吸器)	西井 静香 (呼吸器)
		7 診	榎田 豊 (総合診療内科)	榎田 豊 (総合診療内科)	重白 啓司 (総合診療内科)	●鳥大医師 (総合診療内科・血液内科)	重白 啓司 (総合診療内科)
	禁煙外来	榎田/重白/山本司/西井(14時~)交代					
	午後診	予約再来					
小児科	小児リハビリテーション (13時30分~14時30分)	●博愛こども発達・在宅 支援クリニック医師	●博愛こども発達・在宅 支援クリニック医師		●博愛こども発達・在宅 支援クリニック医師	●博愛こども発達・在宅 支援クリニック医師	
外科	午前診	1 診	竹本 大樹	山根 成之	近藤/竹本/山根 交代	竹本 大樹	山根 成之
		3 診	近藤 亮	角 賢一	[アミノインデックス外来] 木村 修	近藤 亮	角 賢一
	血管外科 (内科9診)	黒田 弘明	黒田 弘明	黒田 弘明		黒田 弘明	
	午後診	予約再来					
	ストーマ外来					交代	
乳腺専門外来 (14時~16時)	工藤 浩史	角 賢一	工藤 浩史	工藤 浩史			
整形外科	午前診	1 診	奥野 誠	中村 達彦	奥野 誠	中村 達彦	奥野 誠
		2 診	山本 吉蔵	三木 純	●鳥大医師 (診療：9時~)	山本 吉蔵	三木 純
		3 診					[呼吸器外科] ●鳥大医師(第2, 4) (診療：9時~)
		人工関節専門外来	奥野 誠/山本吉蔵		奥野 誠	山本 吉蔵	奥野 誠
	骨粗鬆症専門外来	山本 吉蔵	中村 達彦		中村達彦/山本吉蔵		
	午後診	予約再来					
リハビリテーション科	午後診	中村 達彦					
産婦人科	午前診	石原 幸一	片桐 千恵子		片桐 千恵子	石原 幸一	
	午後診	片桐 千恵子				石原 幸一	
泌尿器科	午前診 (受付：11時まで)		●鳥大医師 (診療：9時30分~)		●鳥大医師 (診療：9時30分~)	●宮川 征男	
眼科	午前診 (受付：11時まで・水曜日10時まで)	小松 恵子	小松 恵子	小松 恵子	小松 恵子	小松 恵子	
放射線科	午前	午後	中村 希代志	中村 希代志	中村 希代志	中村希/●鳥大医師	中村 希代志
皮膚科	午後診				●鳥大医師(第1,3,5) (診療：14時~)		
ドック健診センター		前田 迪郎	木村 修	前田 迪郎	前田 迪郎	前田 迪郎	
		木村 修	工藤 浩史	工藤 浩史	木村 修	木村 修	

※内科、外科、整形外科の午後は原則、予約再来ですが、救急、紹介患者さんにつきましては従来通り対応しています。

●は非常勤医師です。 各診療科とも、緊急手術等のため休診となる場合もございますので、事前にお電話等でご確認ください。

受付・診療時間	午前	午後
受付時間	8時00分~12時00分まで	14時30分~16時50分まで
診療時間	8時30分より	15時00分より

お問い合わせ
〒683-0853 鳥取県米子市両三柳1880番地
TEL. 0859-29-1100(代)