

社会医療法人 同愛会 博愛病院

# 博愛すまいるん♪

Enjoy Smile Up!



教えてドクター

## 糖尿病について

糖尿病・内分泌内科主任部長 藤岡洋平医師

チーム・スタッフ紹介

## 臨床検査部

同愛会リンク

## 介護老人保健施設 やわらぎ



今年もカルガモの親子が病院横の川にやってきました

HAKUAI NEWS

- スマホ問診のご案内
- 米子市レディース検診予約受付中
- 新型コロナワクチン接種終了のお知らせ
- ふくよね博愛クリニックからのお知らせ
- 「SDGs折り鶴プロジェクト」報告

外来診療担当医師 一覧表 2023年7月～

# 教えてドクター

教えてドクターでは  
当院の医師が病気や健康情報を  
わかりやすく解説します。



糖尿病・内分泌内科主任部長

藤岡 洋平

Fujioka Youhei  
鳥取大学 平成19年卒



【主な所属学会と資格】

- 日本内科学会 (認定内科医、総合内科専門医)
- 日本糖尿病学会 (専門医、指導医)
- 日本内分泌学会 内分泌代謝科(内科)専門医
- 日本糖尿病協会 療養指導医
- 日本糖尿病合併症学会
- アジア糖尿病学会
- 日本肥満学会

## 糖尿病について

### ①糖尿病とは

糖尿病は慢性的に血糖が上昇することにより様々な合併症を引き起こす病気です。

糖尿病は、一度発症すると完治しないため、持病として付き合っていく必要のある病気です。このため、糖尿病はどのような特徴がある病気かを知り、その発症を防ぐことまた、発症した場合も重症化を予防することが重要です。

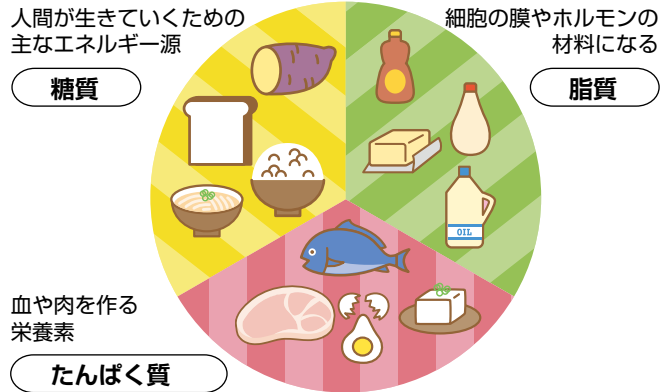
### ②血糖とは

人体は食物を摂取することにより、エネルギーを得て活動を行います。炭水化物(糖)、タンパク質(アミノ酸)、脂質(油)は人体のエネルギー源となる重要な三大栄養素ですが、

脳や筋肉などの重要な臓器は、エネルギーとして糖を利用するため、糖は非常に重要なエネルギー源です。

炭水化物にはブドウ糖や果糖、砂糖やデンプンなどたくさん種類がありますが、人体がエネルギー源として利用するのはブドウ糖であり、血糖とは血液中のブドウ糖のことです。

### 3大栄養素



### ③血糖と糖尿病

糖尿病は血糖が過剰に上がる病気ですので、糖尿病の話をする際には、血糖がまるで悪役のようなイメージを持たれることがあります。しかし、血糖は人体にとっての最も重要なエネルギー源ですので、決して悪役ではありません。

人体にとっての血糖は、車とガソリンの関係と似ています。車はエンジンでガソリンが燃焼することにより生み出される力により動いています。人体は約60兆個の細胞で構成されており、それぞれの細胞がそれぞれの仕事を行うことにより、生命活動を維持していきます。人体においてはそれぞれの細胞がエンジンにあたり、この細胞というエンジンを動かすためのエネルギー源が血糖ですので、人体にとってはなくてはならないものです。

ガソリンは車を動かすためには必要ですが、ガソリントankからあふれてくると危ないです。血糖も人体にとって必要なものですが、過剰にあると害になります。この過剰に血糖がある状態が糖尿病の状態です。

### ④血糖とインスリン

食物を摂取すると腸からブドウ糖が吸収され、血液中に入ります。血糖が血液中から細胞に入ることによりエネルギーになります。しかし、細胞は非常に大切な部屋ですので、血糖も勝手に入ることはできず、鍵が必要です。この血糖が細胞に入るための鍵が、膵臓から分泌されるホルモンであるインスリンです。

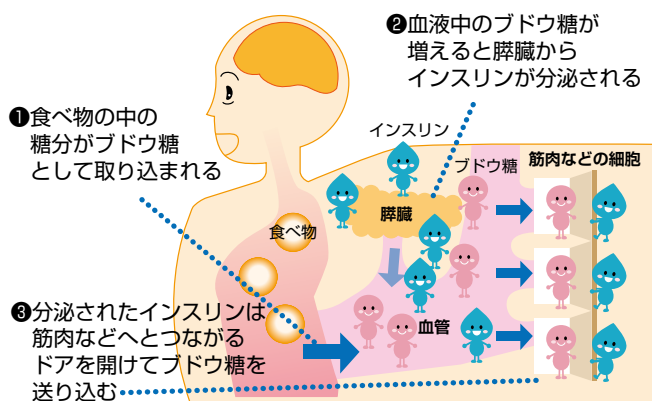
膵臓は血糖値を常に見張っており、血糖値が上昇するとすぐにインスリンを分泌しますので、血糖値は一定の範囲内に保たれています。

## ⑤インスリンと糖尿病

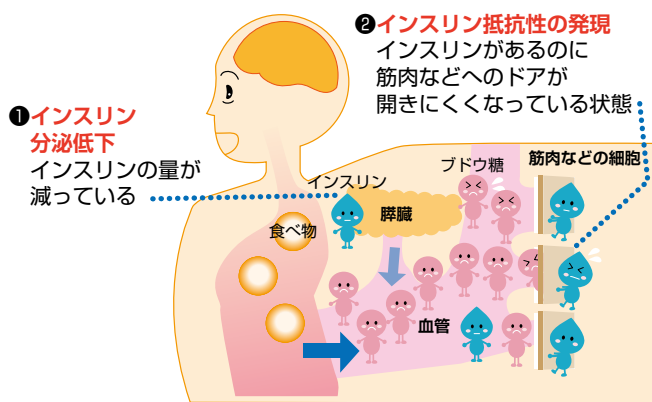
インスリンは血糖値を下げる作用のあるホルモンですが、インスリンの働きが弱くなってしまい、血糖値が上昇してしまうのが糖尿病です。

インスリンの働きが弱くなるのには様々な原因がありますが、大きく分けると、①膵臓がインスリンを出せない(インスリン分泌不全)②インスリンは出ているが効きが悪い(インスリン抵抗性)、という2つに分けられます。①の状態が1型糖尿病であり②の状態が2型糖尿病であり、日本人の糖尿病の90%以上は②の2型糖尿病です。

### インスリンの働き



### インスリンの作用不足はどうして起こるの？



## ⑥肥満と糖尿病

たくさん食べると、血液中にはたくさんの血糖が入ってきますので、膵臓はたくさんのインスリンを分泌します。脳や筋肉は血糖を消費する代表的な臓器ですが、脳や筋肉は必要な分しか血糖を取り込みませんので、たくさん食べたからといって、頭の回転が速くなったり、力持ちにはなりません。脳や筋肉などの必要な組織に配られた後、余った血糖は主に脂肪細胞に取り込まれます。血糖を取り込んだ脂肪細胞は大きくなり、人体は肥満になります。

適量の脂肪細胞は体に必要なものですが、過剰に大きくなった脂肪細胞は、体にとっては有害です。過剰な脂肪細胞は、炎症を起こしたり、様々なホルモンを放出して、インスリンの働きを邪魔します。こうして肥満によりインスリン

の働きが邪魔されてしまうと、血糖を下げられなくなり、2型糖尿病が発症します。

## ⑦糖尿病と合併症

血糖値が基準値を少し上回る程度の、初期の糖尿病では自覚症状はありません。しかし、血糖が高い状態が続くということは、ネバネバした血液が血管の中を流れていることとなりますので、血管の劣化が早くなるのです。

細い血管は高血糖のダメージを受けやすいので、典型的な糖尿病の合併症は細い血管のある所である、下肢の神経や眼の網膜、腎臓などに出現します。大きな血管へのダメージが積み重なると、心筋梗塞や脳卒中などの発生率も上昇します。

### 糖尿病の合併症



また最近ではがんや認知症の発症も糖尿病があることにより上昇することが分かっており、糖尿病の合併症と考えられています。

しかし血糖値をしっかりコントロールすることにより、これらの合併症の発生率を抑えることができることも分かっています。

糖尿病にならないことも大事ですが、糖尿病になっても、しっかりと血糖値をコントロールして、合併症を予防することが重要です。

### 厳格な血糖コントロールが合併症を予防します



気になる症状がある場合は、内科外来へご相談ください。

# 臨床検査部

傷病などの状態を検査し  
病気の診断や治療方針を決めるための  
検査をする部署です



臨床検査部技師長 先瀬 浩功



## 『臨床検査技師』という職業をご存知ですか？

皆さんは、『臨床検査技師』という職業をご存知でしょうか？病院で働くスタッフと言えども思い浮かぶのは医師や看護師、薬剤師などではないでしょうか。私たち自身も臨床検査技師を説明するのにもちょっと苦労することがあります。「検査をする仕事」と説明すると、多くは「あ、レントゲンね」と言われてしまうほど、病院における職種の中でもなかなか出てこない職業の一つです。しかし、病院にとって臨床検査技師は欠かすことのできない職種の一つで重要な役割を担っています。現在、私たち臨床検査部は13名の技師が所属し日々の業務を行っています。

## 『臨床検査技師』の仕事とは？

臨床検査の仕事は、大きく分けて『検体検査』と『生理検査』の二つがあります。

『検体検査室』の仕事は、①患者さんから採血した血液を分析装置で測定する②輸血血液の準備や輸血血液を患者さんの体中に入れて安全かどうかを調べる(適合試験)③尿や便を専用の分析装置で測定したり、顕微鏡で観察し異常がないかを調べる④食中毒の原因となる細菌を見つけ、その菌に効く薬を探すなどが主な仕事です。コロナウイルス感染症の流行期には、PCRや抗原検査を24時間体制で対応し、院内感染防止や地域住民の皆さんの感染対策に尽力しています。

『生理検査室』の仕事は、心臓の動きを見る心電図検査やお腹などの臓器の状態を調べる超音波検査、肺の機能を調べる呼吸機能検査など、専用の医療機械を用いて患者さんに直接接する検査を行っています。基本的に痛みや放射線の被ばくを受けることはありませんので安心して受けていただけます。患者さんと接する機会が多い生理検査は、患者さんとのコミュニケーションを大事にしています。また検査を快適に受けていただけるよう検査環境にも配慮するよう心がけています。



検体検査:血液、尿などの分析



生理検査:心電図、超音波、脳波など

## 『博愛病院臨床検査部』が目指すもの

臨床検査部では、『迅速で正確な結果報告』を行うために日々業務に努めています。『資格取得や学術活動』を通じて検査技術向上に努め、『チーム医療』の一員として『業務支援』に積極的に取り組むこと、『コミュニケー

ション』を大切にすることを目指しています。そして『検査の先には患者さんがいる』ことを常日頃意識して検査業務にあたるようにしています。診断・治療の『縁の下』の力持ちのような存在になれるようこれからも頑張っていきます。

staff interview

# 生理検査室のメンバーに 聞いてみました

「また博愛病院で検査を受けたい」と  
言っていたるように

【インタビュー】ファイラン君

【臨床検査技師】岡本・松重・乗本・福井・杉村・松本



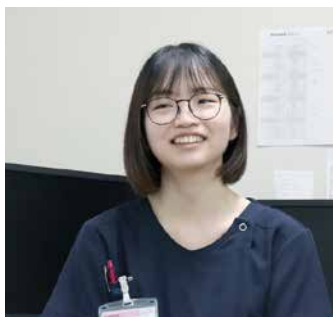
生理検査室ではこういった検査をしていますか？

**松重** 心電図検査、肺機能検査、脈波（動脈硬化）、脳波、筋電図、睡眠時無呼吸検査、そして様々な超音波（エコー）検査をしています。生理検査は患者さんと直接顔を合わせて検査を行うため、患者さんの状態や症状を実際に見たり、聞いたりすることができます。



一般的な生理検査の中で、心電図検査がありませんが、心電図では何がわかりますか？ また心電図を検査する上で心がけていることがありますか？

**乗本 福井** 心電図は不整脈や心筋梗塞、その他の心疾患を見つける上で最初に行う重要な検査です。心電図検査では胸部にも電極を付けるため、女性の患者さんには女性技師が検査を行うよう心掛けています。また、心電図はリラックスした状態で検査を行う必要



があるため、緊張して脈が速くなっている患者さんにはお声がけをして、少し安静にさせていただいてから検査を行っています。



超音波（エコー）検査ではどんなことがわかりますか？ また検査をする上で気を付けていることがありますか？

**杉村 松本** 超音波を用いて心臓、肝臓、胆嚢、脾臓、腎臓などの臓器に異常がないかを検査します。心臓超音波



検査では、動きを観察することで心臓の機能を調べることができます。腹部超音波検査では時間的な所見の変化や、お腹

を押さえた時の痛みなどの情報がリアルタイムで分かるため、患者さんとのコミュニケーションを大切にしながら検査に臨んでいます。特に脾臓の腫瘍は症状も出にくく発見も難しいため、見落としが無いよう検査中に体の向きを変えたり、飲水してもらったりして患者さんにも協力していただいています。また、検査に使用するゼリー、検査後に検査部位を拭くタオルも温めるなどして患者さんが不快な思いを抱かれないよう配慮しています。また、ドック乳がん検診の乳腺超音波も行っており、乳がんの発見の一助も担っています。



最後に検査を受ける方へのメッセージをお願いします。

**岡本** 当検査室では、心電図検定、様々な超音波検査士資格を取得した技師が検査を行っています。今後も自己研鑽を怠らず、精度の高い検査ができるようになっていくことはもちろんのこと、「博愛病院の検査技師は話しやすい」「また博愛病院で検査を受けたい」と言っていたら嬉しい。検査を受けられる際は、是非お気軽にお声がけください。





# 心と体が元気になる施設を目指して

デイケア(通所リハビリテーション)とは、自宅などの住まいから通いながら、医師の指示のもと身体機能の維持や生活機能の向上を目的として、リハビリ専門職による機能訓練を受けられる介護保険サービスです。リハビリのみの利用も可能ですが、個々のニーズに合わせて入浴・食事・レクリエーションなどの提供も行っています。



介護老人保健施設やわらぎ  
理学療法士主任 佐々木 幸恵

デイケアやわらぎには要支援・要介護認定を受けられた方が通って来られています。やわらぎの特色として要支援の方にもリハビリ専門職がマンツーマンで実施する個別的なリハビリを行っていること、臥床式特殊浴槽での入浴が可能なこと、認知症予防のレクリエーションに力を入れていることが挙げられます。

## リハビリテーション

生活行為機能向上(県内では2名、第1号資格取得者)、福祉住環境コーディネーター、フレイル対策推進マネージャーなどの資格を持った理学療法士と作業療法士が在籍しています。他事業所では集団リハビリでの対応となる要支援の方にも個別に担当を作り、マンツーマンでのリハビリを実施しています。概ね3か月毎に心身機能や生活状況の評価を行い、必要に応じてご自宅で利用される福祉用具の選定や、動作及び介護指導を行っています。その他にも看護師が定期的な評価を行い計画作成、口腔機能の向上を図るプログラムも提供しています。

## レクリエーション

認知症予防には他者との交流、運動、趣味や役割を持つことなど様々な活動が良いとされています。デイケアやわらぎでは昨年度から導入した「おとなの学校」という教科書を使用した回想法や、問題集などを用いた脳活性レクリエーション、ゲーム感覚で行える運動レクリエーションなどに取り組んでいます。集団での活動が苦手という方には個々に取り組める問題シートなども用意しています。将棋やカラオケ、季節を感じられる創作活動、運動会や七夕祭りなどのイベントを通して「楽しい」と感じていただける空間作りが出来るように心掛けています。



## 入浴

寝たきりの状態の方でも湯舟に入ることが出来る臥床式特殊浴槽を設置しています。デイケアで臥床式特殊浴槽の対応している事業所は少ないので大変喜ばれています。一般浴槽は銭湯のように大きい浴槽なので、温泉ではないですが「やわらぎ温泉」と呼ばれる方もおられます。

## 7月から祝日も営業を行います!

かねてから頂いていたご要望にお応えして、7月から祝日営業を開始することになりました。現在、お試し体験の食事代無料キャンペーンを行っています。いつも笑い声が響いている施設です。興味のある方はぜひお気軽にご相談ください!

## デイケア1日おためし体験実施中

お問い合わせ先:0859-31-0150

※ご家族同伴、送迎(車椅子可)も承ります。

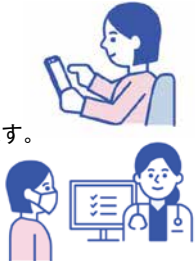
# HAKUAI NEWS

## 初診の方へ スマホ問診のご案内

ご自身がお使いのスマートフォンで問診ができるようになりました。  
(産婦人科・眼科受診の方は対象外)

### スマホ問診ってなに？

- 人目を気にせず慌てずに入力できる。  
ご自宅でお好きな時間に問診できます。
- 感染リスク対策に最適。  
待ち時間が減るので感染リスク防止になります。
- 説明が苦手でも安心。  
患者さんごとにAIが最適な質問をするので  
伝え漏れ防止に繋がります。



### スマホ問診の使い方

- ①スマートフォンまたはタブレットのカメラを起動してください。
- ②右の二次元コードを読み取ると、スマホ問診がはじめられます。
- ③回答が終わった直後、「受付番号」が表示されます。  
受診の際に受付が必要です。  
必ずメモの準備をしてください。

スマホ問診は  
▼こちらから▼



### 来院時

来院時、総合受付にて  
「受付番号」をスタッフに  
お伝えください。



## 米子市レディース検診予約受付中

令和5年度の米子市がん検診(乳がん・子宮がん検診)の予約受付を開始しました。どちらも完全予約制です。お電話またはドック健診センター窓口、WEB申込等でご予約のうえお出かけください。

WEB申し込みは  
▼こちらから▼



**予約受付** ドック健診センター  
直通TEL 0859-48-0880(平日10時~15時)  
WEB申込(24時間対応)

## 新型コロナワクチン接種終了のお知らせ

令和5年春開始接種 新型コロナワクチン3回目以降追加接種は、6月23日(金)の午後をもって終了いたしました。

当法人の「ふくよね博愛クリニック」では、8月31日までワクチン接種を実施予定です。詳細はお問い合わせください。(TEL 0859-21-0171)

令和5年秋開始接種は、**9月1日以降となります。**  
詳細が決定しだいホームページ等でご案内いたします。



新型コロナウィルスワクチン 3回目以降追加接種について

## ふくよね博愛クリニックからのお知らせ

### 糖尿病内科 診療日・担当医師変更

診療日	毎週月・金曜日 14時~17時(金曜日を追加しました)
担当医師	博愛病院 糖尿病・内分泌内科部長 竹内龍男
診療内容	糖尿病、脂質異常症、肥満症、メタボリックシンドロームなど、代謝性疾患を中心に診療いたします。

【診療時間】 7/3~ ※休診日:日曜日、祝日、年末年始(12/29~1/3)

診療内容	受付時間	月	火	水	木	金	土
一般診療	午前 9:00~12:00	榎田	榎田	田中	榎田	榎田	榎田
	午後 15:00~19:00	榎田 17:00まで 訪問診療	榎田	榎田 17:00まで 訪問診療	—	榎田 17:00まで 訪問診療	—
専門診療	午前 9:00~12:00	—	—	田中 循環器	—	—	—
	午後 14:00~17:00	—	竹内 糖尿病	—	岸本 消化器 (肝臓)	—	竹内 糖尿病

## 米子市健診のお知らせ

令和5年度の米子市健康診査において以下の健診の受付をしています。お気軽にお問い合わせください。

特定健診 大腸がん検診 肺がん検診 肝炎ウイルス検査

がんや生活習慣病などの早期発見と、健康づくりに役立てていただくために、年1回の定期健診を受けましょう。

お問い合わせ先 TEL 0859-21-0171

## 「SDGs折り鶴プロジェクト」報告

5月、社会医療法人同愛会のSDGs活動として、「誰一人取り残さない」というSDGsのメッセージを込めた折り鶴を広島に送り、5月19~21日に開かれる「G7広島サミット」で展示しようというプロジェクトに参画を決めました。患者さん、職員にご協力をお願いした結果、短い期間ではありましたが、多くの折り鶴を届けることができました。

ご協力いただいた皆さんに、心よりお礼申し上げます。5月15日、ラッピングした折り鶴(写真1)を西部とっとり創生支援センターに届けることができました。鳥取県内からは37,095の折り鶴が広島に届けられ、総数57,232の折り鶴は広島市青少年センターに展示されました(写真2)。



写真1



写真2

# 博愛病院 外来診療担当医師 一覧表

令和5年7月1日現在

診療科目		月	火	水	木	金	
内科	午前診	1 診	ペースメーカー外来 田中 保則 (循環器)	田中 保則 (循環器)	●鳥大医師 (循環器)	田中 保則 (循環器)	●鳥大医師 (循環器)
		2 診	山本 宗平 (消化器)	浜本 哲郎 (消化器)	安井 翔 (消化器)	山本 宗平 (消化器)	浜本 哲郎 (消化器)
		3 診	足立 晶子 (脳神経内科)	●鳥大医師 (脳神経内科)	足立 晶子 (脳神経内科)	安井 建一 (脳神経内科)	安井 建一 (脳神経内科)
		4 診		松本 栄二 (肝臓)	堀 立明 (肝臓)	松本 栄二 (肝臓)	堀 立明 (肝臓)
		5 診	藤岡 洋平 (糖尿病)	竹内 龍男 (糖尿病)	藤岡 洋平 (糖尿病)	竹内 龍男 (糖尿病)	藤岡 洋平 (糖尿病)
		6 診	山本 司生 (呼吸器)	●鳥大医師 (呼吸器)	西井 静香 (呼吸器)	山本 司生 (呼吸器)	西井 静香 (呼吸器)
		7 診			重白 啓司 (総合診療内科)	●鳥大医師(第1,3,5) (総合診療内科・血液内科)	重白 啓司 (総合診療内科)
		8 診	岸本 幸廣 (消化器)				岸本 幸廣 (消化器)
		禁煙外来	重白/山本/西井 交代(診療:14時~)				
午後診		予約再来					
小児科	小児リハビリテーション (13時30分~14時30分)	●博愛こども発達・在宅 支援クリニック医師	●博愛こども発達・在宅 支援クリニック医師		●博愛こども発達・在宅 支援クリニック医師	●博愛こども発達・在宅 支援クリニック医師	
外科	午前診	1 診	竹本 大樹			竹本 大樹	
		3 診	近藤 亮	角 賢一	[アミノインデックス外来] 木村 修	近藤 亮	角 賢一
	午後診		予約再来				
	乳腺専門 外来 ※午後(14時~15時30分)	午前診 午後診		角 賢一 (新患のみ)	角 賢一 (新患のみ)		角 賢一
腎臓外科	午前診/午後診	杉谷 篤	杉谷 篤	杉谷 篤	杉谷 篤	杉谷 篤	
整形外科	午前診	1 診	根津 明菜	中村 達彦	根津 明菜	中村 達彦	●奥野 誠
		2 診			●鳥大医師 (診療:9時~)		根津 明菜
		3 診	●岸本 英彰	三木 純		三木 純	
		人工関節専門外来	●岸本 英彰				
		骨粗鬆症専門外来	●岸本 英彰	中村 達彦		中村 達彦	
午後診		三木 純 (第1、第3、第5)	三木 純		三木 純	三木 純	
リハビリテーション科	午後診	中村 達彦					
産婦人科	午前診	片桐 千恵子	石原 幸一	下雅意 るり	片桐 千恵子	石原 幸一	
	午後診	下雅意 るり	片桐 千恵子	石原 幸一	片桐/石原/下雅意 交代		
	女性内分泌外来・思春期外来 (14時~16時)					片桐 千恵子 (予約制)	
泌尿器科	午前診 (受付:11時まで)	●鳥大医師 (診療:9時30分~)			●鳥大医師 (診療:9時30分~)	●宮川 征男	
眼科	午前診 (受付:水曜10時まで 月・火・木・金曜11時まで)	小松 恵子	小松 恵子	小松 恵子	小松 恵子	小松 恵子	
放射線科	午前・午後	中村 希代志/ ●鳥大医師	中村 希代志	中村 希代志	中村 希代志/ ●鳥大医師	中村 希代志	
皮膚科	午後診 (受付:13時30分~16時まで)				●鳥大医師 (診療:14時~)		
救急科	午前診			●鳥大医師			
ドック健診センター	1 診	鶴原 一郎		鶴原 一郎		鶴原 一郎	
	2 診		工藤 浩史	工藤 浩史	工藤 浩史		
	3 診	木村 修	木村 修		木村 修	木村 修	

※内科、外科、整形外科の午後は原則、予約再来ですが、救急、紹介患者さんにつきましては従来通り対応しています。

●は非常勤医師です。 各診療科とも、緊急手術等のため休診となる場合もございますので、事前にお電話等でご確認下さい。

受付・診療時間	午前	午後	お問い合わせ
受付時間	8時00分~12時00分まで	14時30分~16時50分まで	〒683-0853 鳥取県米子市両三柳1880番地
診療時間	8時30分より	15時00分より	<b>TEL(0859)29-1100(代)</b>