

# 博愛すまいるん♪

Enjoy Smile Up!

31  
秋号 2023  
Free  
magazine

教えてドクター

## 放射線 被ばくについて

放射線科部長 中村希代志医師

チーム・スタッフ紹介

## 情報システム 管理室

同愛会リンク

## ふくよね 博愛クリニック

HAKUAI NEWS

- 眼科外来診療体制変更
- 医療支援型グループホーム博愛が開所しました
- インフルエンザワクチン予防接種予約受付中
- 新型コロナウイルスワクチン  
3回目以降追加接種予約受付中
- おしかけ出前講座 注文受付中

外来診療担当医師 一覧表 2023年10月～



昭和49年  
米子市両三柳  
博愛病院移転  
工事風景



昭和50年  
両三柳移転後の本館



令和5年10月3日 博愛病院102回目の創立記念日

# 教えてドクター

教えてドクターでは  
当院の医師が病気や健康情報を  
わかりやすく解説します。



放射線科部長

## 中村 希代志

Nakamura Kiyoshi

鳥取大学 平成3年卒

【主な所属学会と資格】

- 日本医学放射線学会 (放射線診断専門医)
- 日本インターベンショナルラジオロジー学会 (IVR専門医)
- 検診マンモグラフィ読影認定医
- 日本消化器病学会

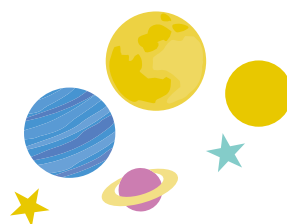


## 放射線被ばくについて

### ①日常生活での被ばく

放射線にさらされることを被ばくと言います。私たちは日常生活の中で宇宙線、大地、食物、大気から常に被ばくを受けています。1年間の被ばく線量は、外部被ばくとして宇宙線から0.3mSv、大地から0.33mSv、内部被ばくとして食事から0.99mSv、呼吸でラドン等の吸入により0.48mSvで合計2.1mSvとなっています。

自然放射線



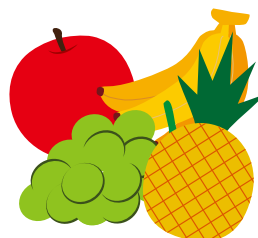
宇宙から約0.3mSv



大地から約0.33mSv



ラドン等の吸入約0.48mSv



食物から約0.99mSv

### ②被ばくによる人体への影響 (身体的影響と遺伝的影響)

被ばくにより体に現れる影響は身体的影響と遺伝的影響に分けられます。身体的影響とは被ばくした人のみに現れる影響で急性障害と晩期障害があります。数週間以内に現れる急性障害には造血器障害、皮膚障害などがあり、母体内で被ばくした胎児には出生時異常を生じることがあります。数年以上かけて現れる晩期障害には発がん、白内障、不妊などがあります。

遺伝的影響とは被ばくした人の子孫に影響を及ぼすことですが、動物実験でのみ確認されており、人では確認されていません。

### ③確定的影響と確率的影響

放射線防護の観点から被ばくによる影響は確定的影響と確率的影響に分けられます。確定的影響の特徴はこれ以下なら影響が生じない、これ以上なら影響が生じるというしきい値が存在するということです。しきい値を超えると被ばく線量の増加とともに影響の発生する確率が増加します。造血器障害、皮膚障害、白内障、不妊などがこれに分類されます。確率的影響はしきい値が存在しないと仮定されています。被ばく線量の増加に伴って影響の発生する確率が増えるとされています。発がんと遺伝的影響がこれに分類されます。

#### ④放射線の単位

##### Gy (グレイ)

ある物質によって吸収されたエネルギーで吸収線量を表す単位です。

1kgの物体に1J(ジュール)のエネルギーが吸収された場合を1Gyと定義しています

##### Sv (シーベルト)

放射線の健康影響は同じ吸収線量であっても、放射線の種類、エネルギー等が違っていると異なります。異なる放射線の影響程度を同じように表すために定義されたのが等価線量で単位はSv、吸収線量(Gy)に放射線荷重係数をかけて算出します。

放射線被ばくの影響は水晶体や皮膚など被ばくする部位により異なります。このため等価線量(Sv)に組織荷重係数をかけて実効線量(Sv)を算出し、その影響を評価します。

#### ⑤放射線科の検査による被ばく

当院の放射線科で行われる検査ではX線検査、CT、IVRなどで被ばくします。MRIでは被ばくはありません。医療被ばくは他の被ばくと異なり、検査や治療に必要な最低限の線量が適切に管理され、被ばくする部位も必要最小限になるように管理されています。また、検査により得られる患者さんへのメリットは被ばくによるリスクを大きく上回ります。

	精巣(mGy)	卵巣(mGy)	胎児(mGy)
胸部X線	0.01以下	0.01以下	0.01以下
胃透視	0.004	0.45	0.48
胸部CT	0.01以下	0.08	0.06
腹部CT	1.7	23	26



胸部X線



CT



胃透視

#### ⑥放射線被ばくによる胎児への影響

時期	放射線の影響	しきい値(mGy)
着床前(受精~9日)	流産	100
器官形成期(2~8週)	奇形	100
胎児期(8~15週)	精神発達遅滞	100

放射線検査で100mGyを超える被ばくをすることは通常あり得ません。妊娠に気づかずに検査を行った場合でも、被ばくを理由に中絶などを行う必要はありません。



#### ⑦放射線被ばくにより不妊になる可能性

性別	放射線の影響	急性被ばくしきい値(mGy)
男性	一時不妊	150
	永久不妊	3500
女性	一時不妊	650
	永久不妊	2500

放射線検査で150mGyを超える被ばくをすることは通常あり得ません。従って、放射線検査による不妊を心配する必要はありません。

#### ⑧最後に

病気の早期発見や経過観察に有用な放射線検査を受けることにより、健康維持に努められることをお勧めします。また、検査について不安や不明な点があれば、遠慮なくお問い合わせください。





# 情報システム管理室

情報システムに関する要望や改善策を検討し、必要な情報を最適な状態で運用できるよう努めています。



情報システム管理室  
室長補佐 矢倉征道(診療放射線技師)

情報システム管理室は各部署から選ばれた職員で院内のシステムやネットワーク等の運用管理を行っています。

情報システム管理室に  
参加している主な職種

- 医師 ○薬剤師 ○看護師
- 診療放射線技師 ○臨床工学技士
- 理学療法士 ○臨床検査技師
- 事務員(医事課・用度施設管理課)



医療を行う上で最も重要なシステムが「電子カルテ」です。この電子カルテをより使い易く、より良いものにする事で、患者さんに一層安全な医療をお届けすることができます。そのため各部署、各職員からの要望を聞き、可能な限り改善できるように取り組んでいます。私たちでは解決できない要望はメーカーに問い合わせる事で改善策を提案いただく等、職員とメーカーの架け橋になるよう、日々奮闘しています。

近年病院に対するサイバー攻撃などがニュース等で報じられています。電子カルテには患者さんの大切な情報がたくさん含まれているため、サイバー攻撃を受けると医療業務ができなくなってしまう。そのため情報システム管理室がサイバー攻撃に備えてセキュリティ対策やデータのバックアップ作業などを行っています。

新しい事にも挑戦しています。4年前に山陰では初めてのタブレットを用いた「AI問診」の導入に尽力しました。AI問診の導入により初診患者さんの症状や来院目的に合わせてさらに詳細な問診をとれるようになりました。また、最近ではAI問診の追加機能として院外からでも問診をとることができる「スマホ(スマートフォン)問診」も始めました。これにより患者さんご自身のスマホで来院前にAI問診を入力することができ、待ち時間軽減にも期待されています。



## スマホ問診のメリット

人目を気にせず  
慌てずに入力できる



ご自宅でお好きな時間に  
問診できます

感染リスク対策に最適



待ち時間が減るので  
感染リスク防止になります

説明が苦手でも安心



患者さんごとにAIが最適な質問  
をするので伝え漏れ防止に  
繋がります

また、院内用iPhone導入にも尽力しました。このiPhoneでは従来のPHS同様に電話連絡はもちろん、「LINE WORKS」というアプリ(業務用LINE)を活用して職員同士のチャット連絡もできます。それにより、これまで以上に多くの業務連絡を取ることができ、職員間での連携強化、業務効率化に繋がりました。他にも、計算機・メモ機能・カメラ(写真や動画)など様々な機能を活用しています。さらに、このiPhoneでは電子カルテを使用することができ、パソコンの前になくとも患者さんのカルテ情報や検査結果の確認ができ、業務効率化に繋がっています。

その他にも院内の無線インターネット(患者用フリーWi-Fi)の管理やパソコン



やプリンターなどの不具合対応など様々な業務を行っています。また、週に一度ミーティングを設けて現在の問題点の共有や、今後の課題などを話し合い、病院全体の業務改善に励んでいます。

情報システム管理室の仕事は表には見えづらいですが、患者さんにより安全な医療をお届けし、さらに当院の職員も働きやすくするための重要な仕事ばかりです。全員が兼務しているため室員同士で情報共有を欠かさず行き、協力しながら業務にあたっています。これからも安心安全な医療が提供できるように精進していきたいと思います。



staff interview

## 情報システム管理室のメンバーに聞いてみました

### 「システム、ネットワーク等のトラブルについて」

【インタビュー】ファイラン君



#### 電子カルテが使えないとどうなるの？

医療スタッフは、患者さんの情報を見ることができず、診療や治療に遅れが生じてしまいます。また、パソコンから紙カルテへ切り替えることで膨大な時間と労力がかかってしまいます。昨今、サイバー攻撃により、電子カルテが停止した医療機関の報告もあり、より一層セキュリティの強化、電子カルテ停止時の診療体制の整備が重要な課題となっています。



#### 個人情報情報が漏れるとどうなるの？

漏洩した個人情報情報が詐欺に使用されたり、不正利用により金銭的な損害を被ることもあります。病院で個人情報の流出が生じた場合は、これらに加え、患者さんや地域の方からの信頼が大きく損なわれてしまいます。個人情報は、とても重要な情報です。病院では常に細心の注意を払いながら取り扱いをしています。



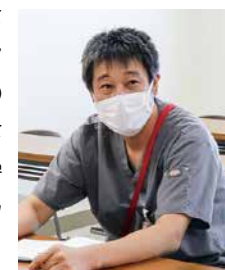
#### パソコンにウイルスが入るとどうなるの？

ウイルスが侵入するとパソコン内のセキュリティを破壊し、重要データ、個人情報を盗まれることがあります。最近では、メール内のファイルを開くだけでウイルスが侵入し、個人情報や金融情報が盗まれるケースもあります。身に覚えのない送り主のメールが届いた時は、絶対に開かず破棄することなどを院内へ教育しています。



#### 情報システム管理室のモチベーションは？

患者さんの情報を守ることやスタッフ同士が適切に情報共有できること等、システム管理室がプロデュースした業務改善がより良い診療に繋がっていることにとってもやりがいを感じています。これからも日々進化している情報システムの最新技術を学びながら患者さんと組織のために情報を守り、その重要性を院内スタッフに発信していきます。





# 秋から冬にかけて 患者さんが増える病気

ようやく過ごしやすい季節になったと思われがちですが、実は秋から冬にかかりやすい病気があります。やはり季節の変わり目には体調管理に注意が必要です。これから訪れる季節に気を付けるべき疾患としては、インフルエンザ、感染性胃腸炎、長引く咳があげられます。



## 今回は長引く咳の咳ぜんそくについて情報提供します

長引く咳の原因として近年増加しているのが、咳ぜんそくです。咳ぜんそくは気道の粘膜に常にアレルギーによる炎症が起こっている状態です。ホコリはもちろん、湯気、冷たい空気、香り、花粉などちょっとした刺激に敏感に反応して激しい咳が出て、なかなか止まらなくなります。風邪がきっかけになることが多いのですが、花粉や天候、疲労やストレス、食品添加物やPM2.5などが要因となって発症するといわれます。

咳ぜんそくは、放置すればするほど気管支ぜんそくへと移行するリスクが高まりますし、肺の機能も低下します。専門医のもと、正しく治療すれば改善するケースも多く、低下した肺機能はもとに戻ります。早期発見、早期治療が望まれるので、長引く咳があれば、呼吸器の専門医を受診しましょう。

### 咳ぜんそくの予防

#### ①風邪やインフルエンザに注意しましょう

風邪やインフルエンザにかかると、気道の粘膜に炎症が起こり、その結果としてわずかな刺激にも反応し、咳ぜんそくが起こりやすくなります。かぜやインフルエンザが流行する時期には基本的な感染対策を忘れないでください。



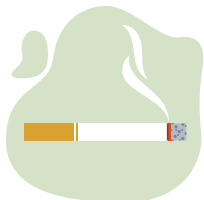
#### ②飲酒を控えましょう

お酒は代謝されて、体の中でアセトアルデヒドという物質ができますが、この物質は気道を取縮させて咳を起こしやすくするので、アルコールは節度を守りましょう。



#### ③煙草の煙に気をつけましょう

煙草の煙は気管支を刺激し、咳の回数を増やします。自身の禁煙は当然ですが、職場や家庭などでは周囲の人にも配慮して分煙を意識しましょう。



#### ④アレルギーを起こさない環境をつくりましょう

ハウスダスト、ペットの毛、花粉、カビなどはアレルギーを引き起こす原因となるので、こまめに室内を掃除しましょう。また、食物アレルギーのある方はアレルギーの原因となる食品をできるだけ避けるようにしてください。



#### ⑤気温の変化に気をつけましょう

気管などの呼吸器は冷たくて乾いた空気に弱いため、秋や冬に咳が長引きやすくなります。また夏や冬などエアコンを使う時期は室内外の急激な温度変化が咳ぜんそくの原因となることを知っておきましょう。



#### ⑥ストレスをため込まないようにしましょう

ストレスは咳ぜんそくの原因となります。ストレスをため込まないように睡眠や休養を十分にとって、過労を避けるようにしましょう。



ふくよね博愛クリニック院長は呼吸器内科専門医です。  
月・火・水・金曜日は19時まで外来診療を行っていますので、長引く咳でお困りの際は、ぜひ受診してください。  
また、ふくよね博愛クリニックでは今年もインフルエンザワクチンの予防接種を予定しています。ホームページでご確認いただくか、直接お電話をお願いします。

『door-to-door』という言葉がありますが、ふくよね博愛クリニックは地域住民にとって身近なクリニックを目指しています。また、博愛病院と連携していますので、患者さんとふくよね博愛クリニック、ふくよね博愛クリニックと博愛病院がまさに『door-to-door』でつながっています。



## 眼科外来診療体制変更

新たに眼科医師が加わり、外来診療および手術にあたります。



眼科主任部長 山崎厚志医師

「地域のみなさまの気持ちに寄り添う診療を心掛けています。」

【前任】鳥取大学医学部附属病院 眼科 准教授

【専門分野】

・網膜剥離  
・網膜黄斑部疾患  
・糖尿病網膜症 他

【専門医・資格等】

・日本眼科学会専門医  
・日本眼科学会指導医  
・PDT認定医  
・難病指定医  
・小児慢性特定疾病指定医 他

### 眼科診療時間

診療時間	月	火	水	木	金
午前 8:30~12:00 (受付8:00~)	小松恵子 (予約外: ~11時まで)	山崎厚志 (予約外: ~10時まで)	小松恵子 (予約外: ~10時まで)	山崎厚志 (予約外: ~11時まで)	小松恵子 (予約外: ~11時まで)
午後 15:00~16:00 (受付14:30~)	山崎厚志 (予約外: ~15時30分まで)	手術日	手術日	山崎厚志 (予約外: ~15時30分まで)	

※火、水の診療は、11時30分まで

## 医療支援型グループホーム博愛が 開所しました

医療支援型グループホーム博愛は、日中サービス支援型共同生活援助に24時間の看護体制を加え、医療的ケアが必要な身体障がい者が安心・安全に過ごせる住環境です。全国的にも数が少ない医療的ケアが必要な重度障がい者の受け入れ可能なグループホームを、鳥取県や米子市、また全国の方々からの温かいご支援をいただき、10月1日、米子の地に開所することができました。

9月30日には、伊木隆司米子市長をはじめ関係各所の方々をお招きし、開所式を行いました。10月2日・3日の内覧会には、多くの方が見学にお越しくださいました。これから、地域・社会の期待に応えるべく、グループホーム博愛の理念「私たちは博愛の心で、障がいの有無に関わらず誰もが地域で安心安全に暮らせる共生社会の実現に貢献します。」のもと活動していきます。



医療支援型グループホーム博愛  
〒683-0801 鳥取県米子市新開4-11-13 TEL(0859)30-3318

医療支援型グループホーム博愛については、ホームページ等をご参照ください。次号「すまいるん」では施設について紹介予定です。

ホームページはこちら



## インフルエンザワクチン予防接種 予約受付中

接種開始日/令和5年11月1日(水)

通院治療中の方

予約受付窓口 **各外来診療科**  
予約電話 (0859)29-1100(代)  
予約受付時間 平日午後2時~午後4時

通院治療中以外の方

予約受付窓口 **ドック健診センター**  
予約電話 (0859)48-0880  
予約受付時間 平日午後1時~午後3時

当法人では他事業所でも予防接種を実施しています。以下へお問い合わせください。  
【小児科対象の方】博愛こども発達・在宅支援クリニック TEL(0859)29-8010  
【日程が合わない方等】ふくよね博愛クリニック TEL(0859)21-0171

## 新型コロナウイルスワクチン 3回目以降追加接種予約受付中

令和5年秋開始接種 新型コロナワクチン3回目以降追加接種の予約受付を下記のとおり実施しています。

接種日 令和5年 10月17日(火)、18日(水)、23日(月)、  
26日(木)、27日(金)

時間 13時00分~14時30分(15分毎)

備考 1日あたり60名程度

対象 以下のすべての項目に該当される方が対象です。

- ①接種日に16歳以上の方
- ②3回目以降接種希望の方
- ③接種間隔(前回から3ヶ月経過)の方

使用ワクチン オミクロン株XBB.1.5 対応1価ワクチン(ファイザー社又はモデルナ社)  
※使用するワクチンは、接種日により異なります。

予約方法 専用ダイヤルかWeb予約サイトでお申込みください。



専用ダイヤル(0859)29-1125

予約受付時間: 平日 午前9時~午前11時50分



Web予約サイト(24時間受付)

EPARK博愛病院ワクチン接種予約サイト  
※WEB予約は、米子市に住民票のある方のみご利用できます。

※1回目・2回目の受付は実施していません。  
※ワクチン供給状況等により、日程、1日あたりの接種人数、ワクチンの種類等を変更する場合があります。  
※令和5年9月21日~令和6年3月31日の期間中、接種は一人1回に限られています。

## おしかけ出前講座 注文受付中



地域のみなさまに病気の予防や早期発見・早期治療の大切さを再認識していただくために、おしかけ出前講座を行っています。現地へ伺っての講座を実施いたします。詳細はお問い合わせください。

【お問い合わせ先】(0859)29-1100(代) 博愛病院広報担当まで

# 博愛病院 外来診療担当医師 一覧表

令和5年10月5日現在

診療科目		月	火	水	木	金	
内科	午前診	1 診	ペースメーカー外来 田中 保則 (循環器)	田中 保則 (循環器)	●鳥大医師 (循環器)	田中 保則 (循環器)	●鳥大医師 (循環器)
		2 診	山本 宗平 (消化器)	浜本 哲郎 (消化器)	安井 翔 (消化器)	山本 宗平 (消化器)	浜本 哲郎 (消化器)
		3 診	足立 晶子 (脳神経内科)	●鳥大医師 (脳神経内科)	足立 晶子 (脳神経内科)	安井 建一 (脳神経内科)	安井 建一 (脳神経内科)
		4 診		松本 栄二 (肝臓)	堀 立明 (肝臓)	松本 栄二 (肝臓)	堀 立明 (肝臓)
		5 診	藤岡 洋平 (糖尿病)	竹内 龍男 (糖尿病)	藤岡 洋平 (糖尿病)	竹内 龍男 (糖尿病)	藤岡 洋平 (糖尿病)
		6 診	山本 司生 (呼吸器)	●鳥大医師 (呼吸器)	西井 静香 (呼吸器)	山本 司生 (呼吸器)	西井 静香 (呼吸器)
		7 診			重白 啓司 (総合診療内科)	●鳥大医師 (第1,3,5) (総合診療内科・血液内科)	重白 啓司 (総合診療内科)
		8 診	岸本 幸廣 (消化器)				岸本 幸廣 (消化器)
		禁煙外来	重白/山本/西井 交代 (診療:14時~)				
	午後診	予約再来					
小児科	小児リハビリテーション (13時30分~14時30分)	●博愛こども発達在宅 支援クリニック医師	●博愛こども発達在宅 支援クリニック医師		●博愛こども発達在宅 支援クリニック医師	●博愛こども発達在宅 支援クリニック医師	
外科	午前診	1 診	竹本 大樹		竹本 大樹		
		3 診	近藤 亮	角 賢一	[アミノインテックス外来] 木村 修	近藤 亮	角 賢一
	午後診	予約再来					
	乳腺専門 外来 ※午後(14時~15時30分)	午前診 午後診	角 賢一 工藤 浩史	角 賢一 角 賢一	角 賢一 (新患のみ) 工藤 浩史/ 角 賢一 (新患のみ)	角 賢一 (新患のみ)	角 賢一 (新患のみ)
腎臓外科	午前診/午後診	杉谷 篤	杉谷 篤	杉谷 篤	杉谷 篤	杉谷 篤	
整形外科	午前診	1 診	根津 明菜	中村 達彦	根津 明菜	中村 達彦	●奥野 誠
		2 診			●鳥大医師 (診療:9時~)		根津 明菜 (診療:~10時まで)
		3 診	●岸本 英彰	三木 純		三木 純	
	人工関節専門外来	●岸本 英彰					
	骨粗鬆症専門外来	●岸本 英彰	中村 達彦		中村 達彦		
午後診	三木 純 (第1、第3、第5)	三木 純		三木 純	三木 純		
リハビリテーション科	午後診	中村 達彦					
産婦人科	午前診	片桐 千恵子	石原 幸一	下雅意 るり	片桐 千恵子	石原 幸一	
	午後診	下雅意 るり	片桐 千恵子	石原 幸一	片桐/石原/下雅意 交代		
	女性内分泌外来 思春期外来 (14時~16時)					片桐 千恵子 (予約制)	
泌尿器科	午前診 (受付:11時まで)	●鳥大医師 (診療:9時30分~)	●鳥大医師 (診療:9時30分~)			●宮川 征男	
眼科	午前診 火、水(診療:~11時30分まで)	小松 恵子 (予約外:~11時まで)	山崎 厚志 (予約外:~10時まで)	小松 恵子 (予約外:~10時まで)	山崎 厚志 (予約外:~11時まで)	小松 恵子 (予約外:~11時まで)	
	午後診	山崎 厚志 (予約外:~15時30分まで)	手術日	手術日	山崎 厚志 (予約外:~15時30分まで)		
放射線科	午前・午後	中村 希代志/ ●鳥大医師	中村 希代志	中村 希代志	中村 希代志/ ●鳥大医師	中村 希代志	
皮膚科	午後診 (受付:13時30分~16時まで)				●鳥大医師 (診療:14時~)		
救急科	午前診			●鳥大医師			
ドック健診センター	1 診	鶴原 一郎		鶴原 一郎		鶴原 一郎	
	2 診		工藤 浩史	工藤 浩史	工藤 浩史		
	3 診	木村 修	木村 修		木村 修	木村 修	

※内科、外科、整形外科の午後は原則、予約再来ですが、救急、紹介患者さんにつきましては従来通り対応しています。

●は非常勤医師です。 各診療科とも、緊急手術等のため休診となる場合もございますので、事前にお電話等でご確認下さい。

受付・診療時間	午前	午後	お問い合わせ
受付時間	8時00分~12時00分まで	14時30分~16時50分まで	〒683-0853 鳥取県米子市両三柳1880番地
診療時間	8時30分より	15時00分より	TEL(0859)29-1100(代)